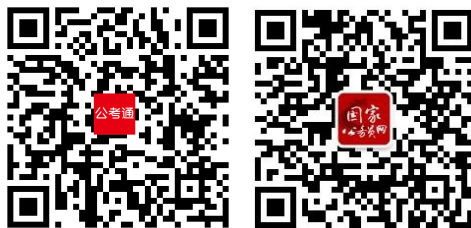


# 2017 年河北省录用公务员考试《行测》

(网友回忆版)

公考通网校

[www.chinaexam.org](http://www.chinaexam.org)



公考通 APP 微信公众平台

## 第一部分 言语理解与表达

1、维生素 C 又叫抗坏血酸，是一种水溶性维生素，溶液显酸性。医学研究表明，人类在不良情绪下，会产生过多氧自由基，损伤细胞和组织，导致皮肤失去弹性，出现皱纹。而维生素 C 与氧自由基发生反应，从而清除自由基，可有效避免肌肤老化。那么，维生素 C 又是如何美白皮肤的呢？原来，皮肤的颜色主要取决于肌肤中黑色素的含量。抑制酪氨酸酶的合成是美白的关键之一，而维生素 C 能抑制此酶的活性，阻断黑色素生成，且可将已形成的黑色素还原成无色的黑色素前质。下列说法与原文不符的是：

- A 维生素 C 能够避免肌肤老化
- B 酪氨酸酶合成可以美白肌肤
- C 维生素 C 能阻断黑色素生成
- D 不良情绪容易使人出现皱纹

2、拿破仑在法国的崛起，极大地震撼了欧洲各国的王室。他们视法国大革命为洪水猛兽，不屑与拿破仑这样行伍出身的政治暴发户对话。1800 年英、俄、奥等国组成的第二次反法同盟与拿破仑决战。拿破仑亲率两万兵马，出其不意地翻越了法国与意大利交界的羊肠小道，进入意大利境内，击败了奥军。同时，拿破仑又向沙皇保罗一世献殷勤，使他退出了反法同盟，最终使英国陷入孤立，不得不与法国签订《亚眠和约》，承认拿破仑在欧洲占领的疆土。

这段文字意在强调：

- A 欧洲各国的王室非常害怕拿破仑在法国的崛起
- B 拿破仑是个具有非凡军事才能与外交手腕的人
- C 英、俄、奥等国最终承认拿破仑在欧洲占领的疆土
- D 拿破仑用不战而屈人之兵的战法，击败第二次反法同盟

3、我国各地的雾霾，从总的方面来说是各种来源污染排放物经过一系列的化学和物理过程的产物，这里既有一次排放，还有二次化学转化和物理过程。从南到北情况十分复杂，当下的普遍情况既不同于当年伦敦的情况，也不同于洛杉矶的情况。曾有学者讲北京的情况属于“伦敦型”和“洛杉矶型”的复合型。实际上事情绝非是一个“复合型”可以概括。还让人担心的是：眼下从上到下，各省各地都认为燃煤是问题的根子，似乎实现城市燃气化以后，问题就可以大大解决了，其实我们的一次排放物或者说二次过程的产生物质决不只是一个二氧化硫，或者说再加上一个氮氧化合物那么简单。

对这段文字概括最恰当的是：

- A 雾霾形成的主要特点
- B 雾霾形成的原因复杂

C 雾霾类型具有多样性

D 雾霾危害具有普遍性

4、自然界产生的电磁辐射，又称为环境电磁波的本底辐射。本底辐射对人类生存环境，无不良影响。“阳光也是一种电磁辐射，亿万年来我们正是依靠阳光的照射才生存到现在。”但是，另外一类电磁辐射源所发射的电磁波，会对环境产生不良影响，对人类健康造成危害。资料显示，环境中的电磁辐射源包括人类发明、制造和使用的能够产生辐射电磁波的一切电子仪器、装置和设备。这一类电磁辐射源，被称为电磁波辐射污染源。

下列说法与原文不符的是：

A 阳光属于本底辐射中的一种

B 雷达属于电磁波辐射污染源

C 电磁波不会对人类造成危害

D 本底辐射对环境无不良影响

5、近年来，我国推行了一系列改革，为双创营造制度环境。大学生、海归、大企业高管和连续创业者、科技人员这支“新四军”的崛起，可以看作是创业主体从精英走向大众的一个强有力的信号。不过，因为机制体制不健全，一些法律、法规、政策存在矛盾，人的价值的最终实现还存在着不少障碍。倘若人的价值迟迟不能得到充分保障，创新创业者才能的释放势必会受到影响，诸多科技成果就可能烂在抽屉里，诸多科技企业就可能因为缺乏创新而死去。

这段文字意在强调：

A 改革要为双创营造制度环境

B 创业主体将从精英走向大众

C 机制体制阻碍人的价值实现

D 保障人的价值是双创的前提

6、大数据时代，正是通过挖掘个人选择偏好、生活轨迹、金融信用等数据，把握社会整体的需要、供给和趋势，进而更好地造福社会。有了大数据，企业可以据此实现颠覆式创新，创造个性化、定制化的产品。政府部门可以据此提高治理效能，相关政策可以更好辨证施治。对于个人而言，大数据带来的是更方便、更精准、更有效率。可以说，  
，正在成为现代社会最重要的进步动力之一。

填入画横线部分最恰当的一项是：

A 大数据使得统计上显著的相关关系越来越多

B 大数据日益改变着人类日益普及的网络行为

C 大数据利用信息技术创造持久有力的竞争优势

D 大数据将信息从知识的载体进化为智慧的源泉

7、

- ①更令人震惊的是，这些土著们在语言和文化上表现出超乎想象的统一性
- ②他们没有航海设备，只有原始的舟筏，却在占据了将近地球三分之一面积的大洋中，找到了一个个孤悬海上的小岛
- ③他们有着相似的风俗习惯，在相隔极远、完全陌生的岛上，竟然可以用同一种语言进行简单交流
- ④原始的南岛语族，创造了航海奇迹
- ⑤这使得许多世纪后，“地理大发现”浪潮中驶入太平洋的西方航海家们惊异地发现，几乎他们每找到一处新的岛屿，都已有了土著们居住过的痕迹
- ⑥然后定居其上，传承和发展着自己的文化

将上述 6 个句子重新排列，语序正确的是：

- A④⑤②①③⑥
- B④②⑥⑤①③
- C②⑥⑤④③①
- D③①②⑥④⑤

8、在读屏时代，从倡导多读多写汉字的角度，“汉字听写”无疑是一件好事。但是一旦过度，好事也会变成坏事。比如，比赛偏重冷僻字词，参赛小选手们只能强化记忆，在比赛中展示了“中国式教育”。就连汉字拼音之父周有光先生也认为，现在把通用汉字增加到 8000 多个，这个数量实在有点太多了。联想到近几年一直没有停歇过的汉字繁简之争以及中高考改革方案的推出，我们不难发现，大家对汉语言文字的关注在日渐深入，民众的母语水平和学习母语的积极性在不断提高。

从这段文字，可以看出作者的态度是：

- A 新时期的汉字听写比赛应该适度适当导向正确
- B 读屏时代的汉字听写加快语言教育改革的步伐
- C 汉字听写数量过多会引发民众提笔忘字的忧虑
- D 中国式教育与强化记忆是语文教育的必要手段

9、中国的 FAST (500 米口径球面射电望远镜) 主体的落成为何引起海内外的热烈关注? 原因有三。一是看得远。作为目前口径最大的射电望远镜，FAST 在理论上可以接收到 137 亿光年以外的电磁信号。二是很灵活。FAST 的索网结构可以随着天体移动变化，极大提升观测效率。三是高精度。FAST 射电望远镜的结构，处处都是毫米级精度要求；用来编织索网手臂般粗细的钢缆，加工精度

都被控制在 1 毫米以内；最终的天线精度是 3 毫米，小面板的制造精度是 1.5 毫米。这一切意味着我们将能倾听来自宇宙更深处的声音，观测宇宙更隐蔽的奥秘。

这段文字最适合的标题是：

- A 海内外热烈关注中国的 FAST
- B 走近中国 FAST 走进宇宙深处
- C 中国的 FAST 有三大过人之处
- D 一起倾听来自宇宙深处的声音

10、当下，电视节目主打媒体融合和多终端传播的概念并不新鲜，只要在不同终端进行内容投放的节目都自称是媒体融合。技术拓展了媒体类型和渠道，真正的媒体融合要借鉴互联网的用户思维，要以不同渠道用户的多层次的“真实需求”为导向定制内容，与用户之间形成相互分享信息关系，形成媒体融合关键点。

这段文字意在强调：

- A 在不同终端进行相同内容投放成为当下电视节目进行媒体融合的普遍做法
- B 媒体融合本身不能提升节目的内容品质，但能让节目得到更好的传播与吸收
- C 要做到媒体融合，就要把各种终端、渠道整合成一个有机体，形成信息传播的“生态圈”
- D 以用户需求为出发点，内容生产者与用户之间形成相互分享信息关系，是媒体融合的关键

11、作为一个信息大平台、文化大熔炉，互联网对亿万网民的求知途径、思维方式、价值观念产生着重要影响。互联网的传播优势和舆论功能，为推动信息交流、促进文化繁荣、凝聚社会共识提供了全新的渠道和手段。然而网络不是世外桃源，离开法治和道德，网络谣言、网络诈骗、网络陷阱等就会大行其道，广大网民特别是青少年就可能深受其害。全国 7 亿多人上网，肯定需要建设和管理，我们要加强网络内容建设，做强网上正面宣传，培育积极健康、向上向善的网络文化。

对这段文字概括最恰当的一项是：

- A 网络是把双刃剑，需要加强管理
- B 网络犯罪猖獗，需加强法治约束
- C 网络既促进交流也带来网络犯罪
- D 网络使用需加强引导，扬长避短

12、民众是否爱好学术，直接影响到学术本身的升沉；而学人不唤起国人对学术的自觉，“文德”不能与民分享，则“民德”就会堕落，“文德”本身也会变成无源之水、无根之木，也就没了提升的基础。为了使“文德”更好地转化为“民德”，蔡元培提出了以大学为社会文化中心的主张。

这段文字意在说明：

- A 大学是“文德”的中心
- B “民德”是“文德”的本源
- C “文德”与“民德”的双向关联
- D “文德”对“民德”有提升作用

13、有“明清古建筑博物馆”之称的三坊七巷街区，有人将其比喻为鱼骨与鱼刺，有人则形容为菩提树叶，或直呼为“非”字形。笔者觉得，它倒更像一片优美的棕榈树枝叶，南后街似叶片的主脉，向西伸出的三条支脉为三坊，向东生出的七条细脉是七巷。由北向南的三坊依次为衣锦坊、光禄坊、文儒坊，七巷的顺序依次为杨桥巷、郎官巷、塔巷、黄巷、安民巷、官巷和吉庇巷。

对这段文字的内容概括最恰当的一项是：

- A 三坊七巷的历史
- B 三坊七巷的走向
- C 三坊七巷的建筑
- D 三坊七巷的格局

14、月球是地球唯一的自然卫星，也是人类目前唯一能够抵达的地外星球。在人造卫星之外，利用这颗自然卫星开展对地球的遥感观测，有着诸多的优势和不可替代性。月球表面积远远大于任何的人造卫星，因而在月球上布设遥感器，不用考虑载荷多少、大小、重量等，可同时置放很多不同类型的遥感器，形成主被动、全波段同步观测的能力，对于观测大尺度地球科学现象——全球环境变化、陆海气相互作用、板块构造及固体潮、三极对比研究等会有深入的认识，并有可能观测到先前未知的科学现象。

对上述文字概括最准确的是：

- A 月球比人造卫星更加适合布设遥感器
- B 月球对地观测有着天然的综合优势
- C 月球有望能给空间对地观测带来革命
- D 月球开辟对地观测科学与技术新方向

15、植物或许被低估了。它们不仅记得何时被人触碰过，而且有研究表明，它们不必借助大脑或复杂的神经系统，就能进行复杂程度与人类不相上下的风险决策。面对两个花盆——其中一个营养含量恒定，另一个营养含量变化不定——如果营养条件足够差，植物会偏好神秘莫测的那个花盆。也许，这可以更好地解释为什么赌博输钱的人会继续赌下去，为什么在寒冷夜晚里，鸟儿即便不知能找到什么也要四处觅食，而不是守着数量确定却不够吃的食物。

以上文字意在说明：

- A 恶劣条件下放手一搏，希冀求得生机或许是一切有机体的本能选择



B 植物能进行任何复杂程度与人类不相上下的风险决策

C 植物懂得在危机中铤而走险，竭力求生

D 放弃已知的、确定的，选择未知的、神秘莫测的，是有机体的普遍选择

16、当 20 世纪各种文化遭受危机与困惑之时，学者们往往返身探求不同文明的原点和文化资源，通过世界性的比较与对话，以寻找未来的发展方向与道路。此时，音乐权威话语的主流地位也开始让位于对话。实现对话的前提是平等的价值观，以此条件，中西音乐才有对话的可能。否则，我们只有听话的资格，而没有发言与对话的权利。因此，中国音乐传统不是以其提供给专业音乐创作的素材、音色库、原料等来进行其价值定位的，而是参照当今东西方音乐文化比较研究而定位的。

本段概括最恰当的一项是：

A 通过比较与对话探求解决文化危机的途径

B 中西音乐进行对话的前提是平等的价值观

C 探讨如何对中国音乐的传统进行价值定位

D 通过平等对话以摆脱中国音乐传统的困境

17、研究发现，长期吃核桃等坚果能改善一些与大脑功能相关的指标，和人们所期待的核桃“补脑”功能并不是一回事。截至目前，并没有直接的研究证据表明，吃了核桃以后，就能短期内提高人的智商，或者提高考试成绩。而且，多数人的智力会在 20-30 岁左右达到顶峰，之后则很难提升。正确的饮食包括日常摄入少量核桃等坚果，确实有利于延缓大脑衰老，减少包括中风在内的疾病风险，但那种吃了马上就“反应快了，记忆好了，智力蹭蹭往上跑了”之类的效果，只是我们的一种美好想象。

根据这段文字，下列说法正确的是：

A 长期吃核桃不能改善与大脑功能相关的指标

B 吃核桃短期内能够提高人的智商或考试成绩

C 吃核桃使多数人的智力在 20-30 岁达到顶峰

D 日常摄入适量核桃有利于延缓大脑衰老过程

18、家犬是人类的好朋友，它们虽差异巨大，却有共同祖先——灰狼。灰狼在全球分布非常广泛，但各地的家犬并不是从各地的灰狼演化而来。通过从基因组 DNA 入手，比较来自不同地区的家犬群体的遗传多样性，研究者发现，来自东亚南部地区的家犬群体具有最高的多样性。同时，系统发育树的结构也支持家犬这一共同的起源地。在系统发育树上，每一个枝的末端代表一个群体，亲缘关系较近的群体在树上的位置也会比较近。而来自东亚南部地区的家犬样品，都位于系统发育树的基部位置。

这段文字意在说明：

- A 家犬起源于在全球具有非常广泛分布的灰狼
- B 性情不同、形态各异的家犬有着共同起源地
- C 系统发育树原理为动物演化研究提供了支撑
- D 基因组 DNA 的研究根本解决了家犬起源问题

19、超过一半的人要求将有意义和创意的网络词汇收入词典，代表的是对网络词汇的肯定与重视。但在今天，重视网络词汇，是否非得通过将之纳入词典的方式来表现？毕竟，相较于传统词汇的变化速度和路径，网络词汇已有很大的不同。比如，不少网络词汇可能火过一阵就开始被遗忘；比如，传统汉语中的新词一般是通过入选词典而被加以确认，从而逐渐被推广、使用，然而网络词汇更多源自自发式生长。

这段文字意在说明：

- A 我们对网络词汇需要有开放的态度
- B 网络词汇相较于传统词汇没有生命力
- C 将某些网络词汇纳入词典，确有必要
- D 网络词汇是否纳入词典，无关紧要

20、能够感知味道的味细胞散布在舌头表面、喉咙、上颚深处名为软腭的部位等处。味细胞感知味道分子后，首先会通过味觉神经将信息传给延髓的弧束核。弧束核将接收到的味觉信息，传给大脑的初级味皮层，从而对味道的强度和性质进行分析。随后，味觉信息会与来自嗅觉、触觉、口感等信息相统合。至此，我们才形成对食物味的印象。在杏仁核（附着在海马体的末端，呈杏仁状，是边缘系统的一部分），我们会形成对食物的感情判断，下丘脑会分泌负责食欲的激素，海马体则形成我们对味道的记忆。

这段文字旨在说明：

- A 海马体是形成我们对味道记忆的关键
- B 味细胞散布广泛使我们有效认知味道
- C 大脑初级味皮层是信息相统合的关键
- D 帮我们认识味道的并非舌头而是大脑

21、书法一旦离开了文字所表达的思想内涵和精神境界，就如同艺术只剩下技术而毫无风骨气韵，书法艺术唯有思想上的\_\_\_\_\_，文学上的滋润，文化上的\_\_\_\_\_，心灵上的寄托，才能出打动人心的魅力。

填入画横线部分最恰当的一项是：

- A 高尚 传承 展现



B 充沛 弘扬 展示

C 充盈 传承 彰显

D 高贵 弘扬 突显

22、20 世纪 90 年代，有人\_\_\_\_\_传统书信将被新兴的通信方式取代。然而我们惊奇地发现，传统的纸质书信依然健康发展，与电子通信方式\_\_\_\_\_，在当下生活中发挥着重要的作用。

依次填入画横线部分最恰当的一项是：

A 坦言 并驾齐驱

B 预言 并行不悖

C 断言 相向而行

D 妄言 背道而驰

23、礼仪服饰庄重而\_\_\_\_\_，自生一种威仪。事实上，这种威仪感，来自礼服各个不同部件背后的渊源和寓意。而另一方面，如果将礼服层层剥开来看，就是一部\_\_\_\_\_的政治史。

依次填入画横线部分最恰当的一项是：

A 华美 恢弘

B 艳丽 壮阔

C 美丽 宏美

D 秀美 磅礴

24、虽然虚拟博物馆如雨后春笋般涌现，但博物馆管理人员依然相信这对实体博物馆而言是机遇，而非冲击。“比如举世闻名的艺术作品《蒙娜丽莎》，一些 3D 复制品可能将画作精细到连脸部细纹都能看得一清二楚，但大家还是\_\_\_\_\_地涌入卢浮宫，因为即使复制出一模一样的《蒙娜丽莎》，博物馆里那种神圣、庄严的感觉还是无法复制。”管理人员如是说。

填入画横线部分最恰当的一项是：

A 欢呼雀跃

B 如痴如狂

C 情有独钟

D 欣喜若狂

25、今天，科技发展极大地改善了人类生活的方方面面，使得人们难以脱离科技成果，退回到现代科技之前的生活状态中。但越来越多的人也意识到，一些科技成果常常携带着\_\_\_\_\_的后果，可能对人类生活产生负面影响。

填入画横线部分最恰当的一项是：

A 昭然若揭

- B 不言自明
- C 毋庸讳言
- D 难以预测

26、哲人说：“你的心态就是你真正的主人。”乐观向上、心态阳光，即便一时身处困境，仍有“竹杖芒鞋轻胜马”的\_\_\_\_\_，在茫茫暗夜中亦能读出星星指引的方向。相反，悲观低沉、心态消极，\_\_\_\_\_也能感受“夕阳西下，断肠人在天涯”的悲情，在一杯愁绪中迷失自我。

依次填入画横线部分最恰当的一项是：

- A 坚韧 沧海一粟
- B 旷达 杯水风波
- C 狂喜 瓜田李下
- D 纯真 一叶知秋

27、DNA 分子是怎样被用作纳米世界建筑材料的呢？打个比方，我们在宏观世界所采用的建筑材料通常可分为柔性材料（如钢筋）和刚性材料（如砖块），前者决定结构的\_\_\_\_\_性，后者决定结构的\_\_\_\_\_性，两者结合成形态各异而又稳固的结构。类似地，可利用 DNA 单链的“柔性”与双链的“刚性”，通过设计使单双链结合、刚柔相济，构造出各种不同的几何结构。

依次填入画横线部分最恰当的一项是：

- A 灵便 安稳
- B 活动 平稳
- C 灵活 稳定
- D 灵敏 稳固

28、近年来，一些不负责任的网络谣言泛滥成灾，极大地\_\_\_\_\_着社会成本，\_\_\_\_\_着世道人心。\_\_\_\_\_网络谣言，净化网络环境，已经成为包括广大网民、互联网企业和管理部门等在内的全社会的共识。

依次填入画横线部分最恰当的一项是：

- A 耗费 扰乱 遏止
- B 消耗 损害 遏制
- C 耗尽 蛊惑 禁绝
- D 侵蚀 破坏 杜绝

29、在动画片的题材中，童话、神话、民间故事占了很大的比例，就是因为这些题材都是带有浓厚幻想色彩的\_\_\_\_\_故事，具有鲜明的\_\_\_\_\_、假定与象征的因素，神奇虚幻的故事借助动画的假定性不仅可以得到淋漓尽致的表现，而且动画艺术的特征也能够得以充分发挥。

依次填入画横线部分最恰当的一项是：

- A 虚构 寓意
- B 虚幻 含义
- C 虚假 含意
- D 虚拟 喻义

30、沿着卢瓦尔河，法国的历史被书写进河谷里\_\_\_\_\_的城堡群中。想要探寻几百年间法国乃至欧洲王官贵胄间的权利斗争，窥视\_\_\_\_\_的宫廷秘事，就要从走进这一座座城堡开始。

依次填入画横线部分最恰当的一项是：

- A 鳞次栉比 不可捉摸
- B 星罗棋布 波诡云谲
- C 浩如烟海 变幻莫测
- D 不计其数 变幻无常

31、2016年中央电视台春节联欢晚会表演的节目《华阴老腔一声喊》，吸纳了非物质文化遗产元素。它源于生活，既接地气又创新出彩，\_\_\_\_\_。它的成功，关键在于华阴老腔的魅力，传统音乐元素没有随着岁月流逝而失去光泽，它在现代音乐的包装下还能\_\_\_\_\_。

依次填入画横线部分最恰当的一项是：

- A 雅俗共赏 熠熠生辉
- B 风靡一时 赏心悦目
- C 曲高和寡 美不胜收
- D 喜闻乐见 大放异彩

32、中国绘画是以庄子哲学为精神宗旨的，其最高境界是在人与对象的双重自然状态下实现物我浑融，《庄子·田子方》载，宋文君招试画师，应试者皆，\_\_\_\_\_唯一后到者，“解衣盘礴赢”，任性自然地投身于画作。宋元君称此人为“真画者”。所谓“真画者”，指的是突破规范束缚而进入自由率真的创作状态的画家。这是庄子为后世中国画家塑造的模范。

填入画横线部分最恰当的一项是：

- A 循规蹈矩
- B 墨守成规
- C 按部就班
- D 循规拘礼

33、本地杂草野花由于经历了千百年的自然\_\_\_\_\_，对当地气候和土质都有极好的适应性，根本不需要过多额外的养护。而且，与属于外来物种的人工草坪相比，本地杂草野花还有一个

就是生态安全。

依次填入画横线部分最恰当的一项是：

- A 洗礼 优点
- B 进化 长处
- C 选择 优势
- D 淘汰 好处

34、古典农业社会中，人的乡愁和城市没有太大的关系。彼时的乡愁大抵是怀才不遇的流荡，以及战争带来的\_\_\_\_\_和乡土难返。而现在，大多数“乡愁感慨”是具有城市生活经历的人发出的，他们发愁的是城市“工作好不好找，房子买不买得起”等等，过去随时可以返回的家乡，正逐渐消失在城市化运动中。因此，他们对乡愁的\_\_\_\_\_可能完全不是同一个方向，甚至可能是“城愁”。

依次填入画横线部分最恰当的一项是：

- A 背井离乡 认同
- B 流离失所 认识
- C 民不聊生 认可
- D 饥寒交迫 认知

35、“一带一路”的宏伟构想，从历史深处走来，融通古今、连接中外，\_\_\_\_\_和平、发展、合作、共赢的时代潮流，\_\_\_\_\_丝绸之路沿途各国发展繁荣的梦想，\_\_\_\_\_古老丝绸之路崭新的时代内涵，契合沿线国家的共同需求，为沿线国家优势互补、开放发展开启了新的机遇之窗。

依次填入画横线部分最恰当的一项是：

- A 追溯 实现 植入
- B 顺应 承载 赋予
- C 遵循 明晰 提出
- D 适应 承接 蕴蓄

36、在“互联网+”时代，通过教育信息化建设，可以突破\_\_\_\_\_障碍，逐步缩小区域、城乡数字差距，扩大优质教育资源覆盖面，把优秀的教育资源送到农村去，送到最需要的地方去，让更多的孩子同在蓝天下共享优质教育。

填入画横线部分最恰当的一项是：

- A 文化
- B 思维

C 认知

D 空间

37、责任心，是创业者\_\_\_\_\_的品质。经常在生活中磨练的人一定碰到过困难与荆棘、遇到过挑战与挫折、感受过真情与冷暖、领悟过付出与回报，久而久之，人的内心变得坚强，说话做事更有担当，“责任”二字通过潜移默化的行为训练\_\_\_\_\_创业者的血液里，变成人的气节与气质，形成了独有的\_\_\_\_\_。

依次填入画横线部分最恰当的一项是：

A 千金难求 植入 感召力

B 不可多得 渗入 亲和力

C 难能可贵 融入 竞争力

D 绝无仅有 介入 创新力

38、语言本身就是人类文化长期\_\_\_\_\_的智慧结晶。一切人类创造的思想文化成果都需要通过语言来深度表达和精彩\_\_\_\_\_，如果将文化视为人类精神或思维自觉\_\_\_\_\_的形形色色的神奇“痕迹”，那么，语言就是这种“痕迹”中最鲜活、最深邃和最久远的核心部分。

依次填入画横线部分最恰当的一项是：

A 演进 描述 保存

B 培育 演绎 留传

C 发展 诠释 存留

D 积淀 阐释 遗留

39、汛期恶劣的环境，让查找堤坝渗漏部位和渗漏入、出水口变得极为困难。而如能及时对管涌渗漏进行快速\_\_\_\_\_，确定其具体位置、形状，采取相应有效措施，就能够\_\_\_\_\_洪灾中可能发生的溃坝风险。

依次填入画横线部分最恰当的一项是：

A 监测 避让

B 检测 规避

C 防堵 回避

D 封堵 避免

40、所谓类文本，指的是出版物中所有作者文字之外的部分。尽管类文本也是阅读对象，但它们地成为阅读\_\_\_\_\_的主体，甚至造成了对于文本的阅读，实在有\_\_\_\_\_之嫌。

依次填入画横线部分最恰当的一项是：

A 反客为主 困难 以一持万



- B 主客颠倒 妨碍 舍本逐末
- C 太阿倒持 艰难 轻重倒置
- D 喧宾夺主 障碍 本末倒置

## 第二部分 数量关系

41、小明负责将某农场的鸡蛋运送到小卖部。按照规定，每送达1枚完整无损的鸡蛋，可得运费0.1元；若有鸡蛋破损，不仅得不到该枚鸡蛋的运费，每破损一枚鸡蛋还要赔偿0.4元。小明10月份共运送鸡蛋25000枚，获得运费2480元。那么，在运送过程中，鸡蛋破损了：

- A. 20枚
- B. 30枚
- C. 40枚
- D. 50枚

42、某地举办铁人三项比赛，全程为51.5千米，游泳、自行车、长跑的路程之比为3：80：20。小陈在这三个项目花费的时间之比为3：8：4，比赛中他长跑的平均速度是15千米/小时，且两次换项共耗时4分钟，那么他完成比赛共耗时多少？

- A. 2小时14分
- B. 2小时24分
- C. 2小时34分
- D. 2小时44分

43、体育彩票22选5中使用的22个彩球除编号不同外，其余完全一样。由于生产过程疏忽，22个彩球中有一个球的重量略重于其它球。现需用天平将该球找出，那么，在最优方案下，最多要使用天平：

- A. 3次
- B. 4次
- C. 5次
- D. 6次

44、小张家距离工厂15千米，乘坐班车20分钟可到工厂。一天，他错过班车，改乘出租车上班。出租车出发时间比班车晚4分钟，送小张到工厂后出租车马上原路返回，在距离工厂1.875千米处与班车相遇。如果班车和出租车都是匀速运动且不计上下车时间，那么小张比班车早多少分钟到达工厂？

- A. 3
- B. 4



C. 5

D. 6

45、某商店促销，购物满足一定金额可进行摸球抽奖，中奖率。规则如下：抽奖箱中有大小相同的若干个红球和白球，从中摸出两个球，如果都是红球，获一等奖；如果都是白球，获二等奖；如果是一红一白，获三等奖。假定一、二、三等奖的概率分别为0.1、0.3、0.6，那么抽奖箱中球的个数为：

A. 5

B. 6

C. 7

D. 8

46、某单位准备扩建一矩形花圃，若将矩形花圃的长和宽各增加4米，则新矩形花圃的面积比原来的面积增加了40平方米。那么，原矩形花圃的周长是多少？

A. 12米

B. 24米

C. 32米

D. 40米

47、某机场一条自动人行道长42m，运行速度0.75m/s。小王在自动人行道的起始点将一件包裹通过自动人行道传递给位于终点位置的小明。小明为了节省时间，在包裹开始传递时，沿自动人行道逆行领取包裹并返回。假定小明的步行速度是1m/s，则小明拿到包裹并回到自动人行道终点共需要的时间是：

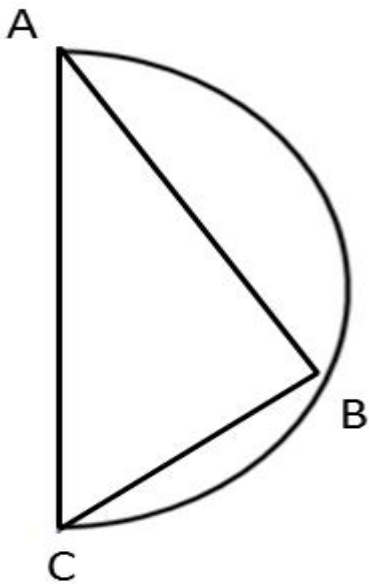
A. 24秒

B. 42秒

C. 48秒

D. 56秒

48、如右图所示，甲和乙在面积为54公顷的湖岸线AC和BC上同时出发，沿直线同时游到位置C。若甲的速度为乙的2倍，则原来甲、乙两人相距：

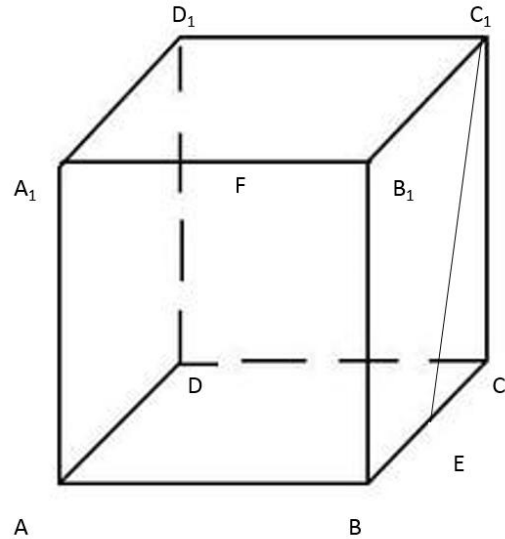


- A.  $9\sqrt{2}$ 米
- B. 15 米
- C.  $9\sqrt{3}$ 米
- D. 18 米

49、妈妈为了给过生日的小东一个惊喜，在一底面半径为20cm、高为60cm的圆锥形生日帽内藏了一个圆柱形礼物盒。为了不让小东事先发现礼物盒，该礼物盒的侧面积最大为多少？

- A.  $600\pi cm^2$
- B.  $640\pi cm^2$
- C.  $800\pi cm^2$
- D.  $1200\pi cm^2$

50、如右图所示，一个边长为 10 厘米的正方体木块  $ABCD - A_1B_1C_1D_1$ ，点 E、F 分别是  $BC$ 、 $A_1B_1$  的中点， $C_1E$  是用蜂蜜画的一条线段，一只蚂蚁在点 F 处，要想沿正方体表面最快到达蜂蜜所在



线段 $C_1E$ ，它所爬行的最短距离是多少厘米？

- A.  $3\sqrt{5}$
- B.  $6\sqrt{5}$
- C.  $12\sqrt{5}$
- D.  $30\sqrt{5}$

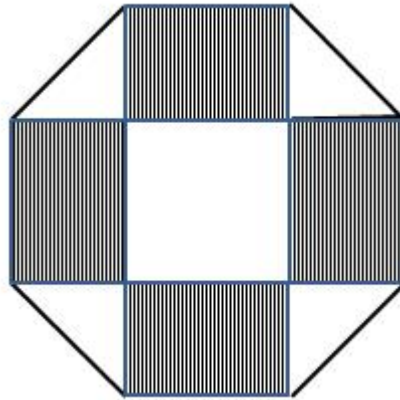
51、小王从编号分别为 1、2、3、4、5 的 5 本书中随机抽出 3 本，那么，这 3 本书的编号恰好为相邻三个整数的概率为：

- A.  $\frac{1}{2}$
- B.  $\frac{2}{5}$
- C.  $\frac{3}{10}$
- D.  $\frac{3}{5}$

52、为规范和平衡进口行业，国家对跨境电商进口施行新的税收政策，因此海外代购成本大幅上涨，代购商也相应提高了零售价。若某种代购商品国内零售价格上涨的额度是其海外采购成本上涨额度的 2 倍，这样消费者花 6000 元所能购买到的这种商品数量比之前减少了 20 件，代购商的利润率则从原先的 25% 上升到三分之一，那么税改后该代购商出售此种商品每件的利润是多少？

- A. 30 元
- B. 25 元
- C. 20 元
- D. 15 元

53、如右图所示，幼儿园老师用边长为 10cm 的正八边形纸皮，裁去四个同样大小的等腰直角三角形，做成长方体包装盒。如果用该包装盒存放体积为  $8\text{cm}^3$  的立方体积木（不得凸出包装盒外沿），



那么，这个盒子最多可以放入多少块积木？

- A. 75
- B. 80
- C. 85
- D. 90

54、某件刺绣产品，需要效率相当的三名绣工8天才能完成；绣品完成50%时，一人有事提前离开，绣品由剩下的两人继续完成；绣品完成75%时，又有一人离开，绣品由最后剩下的那个人做完。那么，完成该件绣品一共用了：

- A. 10天
- B. 11天
- C. 12天
- D. 13天

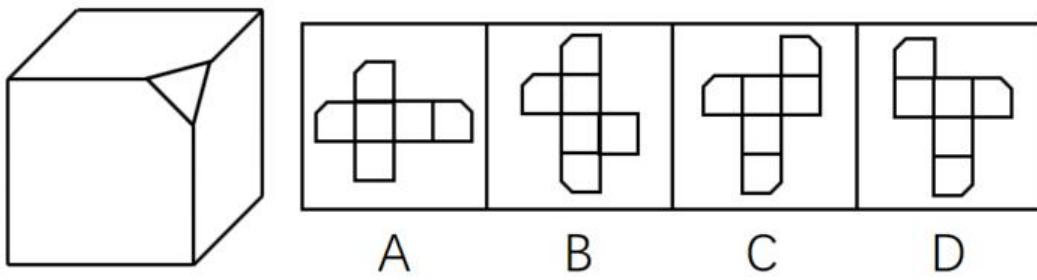
55、由于连日暴雨，某水库水位急剧上升，逼近警戒水位。假设每天降雨量一致，若打开2个水闸放水，则3天后正好到达警戒水位；若打开3个水闸放水，则4天后正好到达警戒水位。气象台预报，大雨还将持续七天，流入水库的水量将比之前多20%。若不考虑水的蒸发、渗透和流失，则至少打开几个水闸，才能保证接下来的七天都不会到达警戒水位？

- A. 5
- B. 6
- C. 7
- D. 8

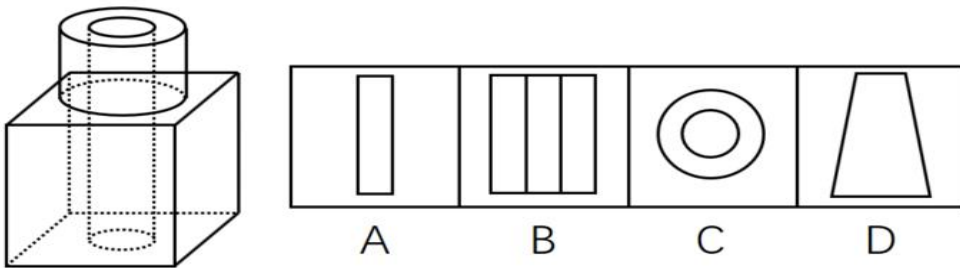
### 第三部分 判断推理

#### 一、图形推理

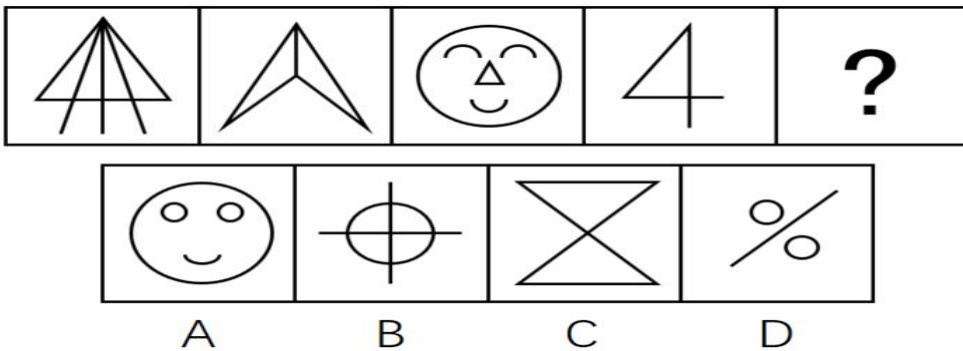
56. 左边给定的是削掉一个角的纸盒，下列哪一项不是由它展开而成？



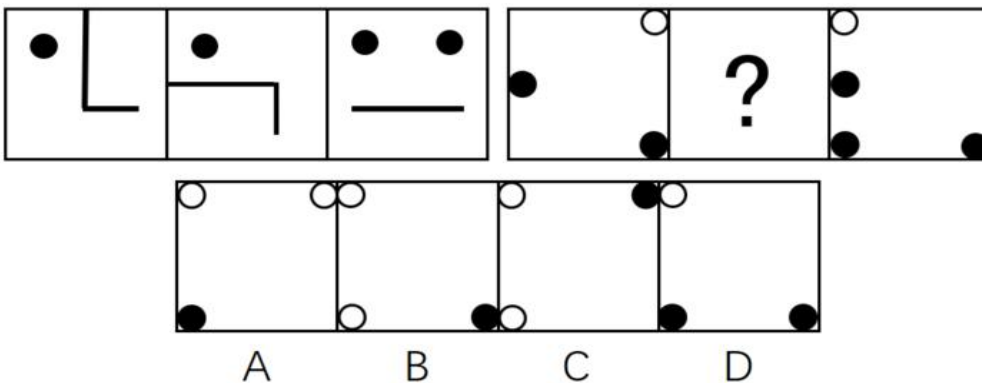
57. 如图所示，立方体上叠加圆柱体再打通一个圆柱孔，然后从任意面剖开，下面哪一项不可能是该立体的截面？



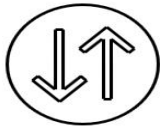
58. 从所给的四个选项中，选择最合适的一个填入问号处，使之呈现一定的规律性：



59. 从所给的四个选项中，选择最合适的一个填入问号处，使之呈现一定的规律性：



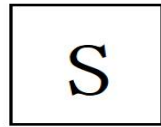
60. 把下面的六个平面图形分为两类，使每一类图形都有各自的共同特征或规律，分类正确的一项是：



①



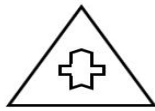
②



③



④



⑤



⑥

- A. ①②⑤, ③④⑥
- B. ①③⑥, ②④⑤
- C. ①②④, ③⑤⑥
- D. ①③④, ②⑤⑥

## 二、定义判断

61. 人类增强就是利用生物医学技术、智能技术、神经科学技术、信息技术和纳米技术等高新技术手段使健康人类的机体功能或能力超出其正常范围,从而使人类的体貌、寿命、人格、认知和行为等能力发生根本性变化并具有全新能力的一种技术手段,其目的是显著提高人类生活的质量。根据上述定义,下列选项不属于人类增强的是:

- A. 演员赵某用药剂延缓衰老
- B. 医生建议老张去做心脏搭桥手术
- C. 医生将传感器植入老陈大脑提高其记忆力
- D. 小王为了增加自己的身高服用类增高药物

62. 共享经济指借助网络第三方平台,基于闲置资源使用权的暂时性转移,实现生产要素的社会化,提高存量资产的使用效率以创造更多价值,促进社会经济的可持续发展。

根据上述定义,下列经济活动不属于共享经济的是:

- A. 王某从某网络平台订车去飞机场,方便快捷
- B. 李某从某网络平台贷款炒股,获得了预期收益
- C. 马某旅行前从某网络平台预定民宿,抵达后入住
- D. 张某从某网络平台购买外卖美食,在家享受美味

63. 木椅子效应是指将成绩相等的两组学生分别安排坐在舒适的沙发椅和很不舒服的木椅子上学习,不久之后,坐木椅子的学生学习成绩要比坐沙发椅的学生成绩高出许多。原因是坐木椅子的学生因为不舒服而不断调整坐姿,表面看来好像不安而好动,实质却因此给脑部供应了更多的血液和营养;而坐沙发椅的学生,由于舒适而一动不动,致使血液循环相对减慢,脑部得到的血液



和营养相对减少，学习效果因此就差了一些。

根据上述定义，下列选项最能体现木椅子效应的是：

- A. 某学生从小到大饱受责罚，学习成绩一直不理想
- B. 小刚每天步行上学和回家，风雨无阻却学得很好
- C. 某家长为鼓励孩子暑天学习，每天为其提供冷饮
- D. 搬入新书房一个月后，小明的成绩名次一路攀升

64. 心理会计是指人们在心里无意识地把财富划归不同的账户进行管理，并对结果（尤其是经济结果）加以编码、分类和估价的过程，且不同的心理账户有不同的记账方式和心理运算规则。小到个体、家庭，大到企业集团，都有一套或隐或显的心理账户系统，其心理记账方式与经济学和数学的运算方式都不相同，因此经常以非预期的方式影响着决策，使个体的决策违背最简单的理性经济法则。

根据上述定义，下列选项最能体现心理会计现象的是：

- A. 整日忧心忡忡的小李将自己全部存款的四分之三用于购买人寿保险
- B. 小陈已经攒够购买相机的钱，但他一定要等领到年底奖金再买相机
- C. 小王在两家不同银行都有储蓄卡，但他总是去离家更近的银行取款
- D. 小刘因公司奖励出游某地感觉不错，后来自费重游此地却感觉不佳

65. 随着科学技术的发展，人机交流已经成为现实，这其中的关键是脑机接口技术。所谓脑机接口，就是连接大脑与计算机之间的信息系统，可让大脑直接和计算机沟通。脑机接口可以从大脑传递信息到计算机，又可以从计算机传递信息进入大脑。

根据上述定义，下列应用不属于脑机接口技术的是：

- A. 某游戏玩家的大脑植入一部装置，通过该装置用意念控制机械手，端起杯子喝茶
- B. 某游戏玩家佩戴一套义肢设备，经过多次练习，凭着坚强意志力，实现独立行走
- C. 某游戏玩家佩戴一种脸部饰品，饰品根据佩戴者的情绪变化作出相应的指示动作
- D. 某游戏玩家戴上一套高科技耳机，集中注意力，通过精神控制小球飞越各种障碍

66. 自我效能感是个体对自己能否成功操作某一行为达到某种预期效果的主观预期和推断。当面临困难任务时，低自我效能感的人比高自我效能感的人更集中于问题存在的障碍、失败影响以及个人缺陷上。

根据上述定义，下列选项属于低自我效能感表现的是：

- A. 破釜沉舟
- B. 画饼充饥
- C. 心急如焚

D. 睹物兴悲

67. 描写就是用生动形象的语言，把人物或景物的状态具体地描绘出来。从描写的角度分，可分为正面描写和侧面描写。正面描写是指直接展现景物、环境的特点或通过描写人物的外貌、心理和行动来体现人物的个性特征。侧面描写又叫间接描写，是从侧面的角度烘托人物形象、景物特征或相关事态。

根据上述定义，下列选项既有正面描写，又有侧面描写的是：

- A. 一道残阳铺水中，半江瑟瑟半江红
- B. 大漠风尘日色昏，红旗半卷出辕门
- C. 天姥连天向天横，势拔五岳掩赤城
- D. 千里莺啼绿映红，水村山郭酒旗风

68. 非爱行为，指以爱的名义，对自己亲近的人进行非爱性的掠夺，即违背他人主观意愿，在精神与行为方面强制控制，迫使对方按照施控者的意愿去行为做事，这一行为往往发生在夫妻、恋人、父母与子女等最亲近的人之间。

根据上述定义，下列属于非爱行为的是：

- A. 张某按照医嘱，要求女儿每三个小时做一次牵引，以消除疼痛
- B. 林某强迫儿子每天练琴3小时，争取在钢琴大赛中取得好成绩
- C. 陈某为防止患精神病的女儿逃逸，将其关在地下室禁止其出入
- D. 李某按照轮流陪护协议，要求妻子前往医院陪护患重病的母亲

69. 我国婚姻法规定，禁止直系血亲和三代以内旁系血亲结婚。直系血亲是指和自己有直接血缘关系的亲属，三代以内旁系血亲是指与己身出自同一父母或同一祖父母、外祖父母，除直系血亲外的所有血亲。

根据上述定义，下列选项中的甲和乙可以结婚的是：

- A. 张某是甲（女）的姨父，乙系张某的儿子
- B. 李某是乙（女）的姑父，甲系李某的儿子
- C. 甲是林某与前夫的儿子，乙是林某与后夫的女儿
- D. 王某是张某的舅舅，甲系王某的儿子，乙系张某的女儿

70. 数据挖掘（Data mining）是指从大量的存储数据中利用统计、情报检索、模式识别、在线分析处理和专家系统（依靠过去的经验）等方法或技术，发现隐含在其中、事先不知道但又是潜在有用的信息和知识的信息处理过程。

根据上述定义，下列选项不属于数据挖掘应用的是：

- A. 某高校要求教师使用网上教学管理系统，录入学生的期末考试成绩，以便借助短信群发软件告

知学生成绩

- B. 某国际快递和物流公司使用 RFID. (无线射频识别) 技术在不同时间点跨境全程监控和调整药品装运的温度
- C. 某大型网上书店在客户选购一种图书时, 推出“购买该商品的用户还购买了”等栏目, 从而增加可观收益
- D. 某全球零售企业在分析上一年度消费者购物行为后推出“尿布+啤酒”促销举措, 使得二者销量大幅

### 三、类比推理

71. 鸿雁: 笺札: 书信

- A. 月老: 红娘: 媒人
- B. 乾坤: 天地: 宇宙
- C. 红豆: 相思: 恋人
- D. 东宫: 王子: 储君

72. 犹疑: 深信

- A. 晚造: 提前
- B. 老到: 幼稚
- C. 婉拒: 褒扬
- D. 爽利: 强横

73. 茶树: 茉莉花茶

- A. 梅树: 梅花糕
- B. 小麦: 肉夹馍
- C. 螃蟹: 蟹黄包
- D. 冬瓜: 冬瓜糖

74. 盲动: 一败涂地: 重起炉灶

- A. 超速: 风驰电掣: 按部就班
- B. 跟风: 鹦鹉学舌: 真知灼见
- C. 熬夜: 萎靡不振: 养精蓄锐
- D. 传神: 生动逼真: 洛阳纸贵

75. 讨论: 会议: 方案

- A. 合作: 课题: 计划
- B. 研究: 手机: 销量

- C. 分析：汽车：技术  
D. 调研：基层：实情
76. 进士：状元  
A. 河水：海水  
B. 银河：天文  
C. 学位：博士  
D. 宪法：民法
77. 农家乐：农家：乐  
A. 一日游：一日：游  
B. 广场舞：广场：舞  
C. 袋鼠跳：袋鼠：跳  
D. 颅内伤：颅内：伤
78. 中子：辐射：军事  
A. 货车：交通：运输  
B. 电解质：物理：化学  
C. 薄膜：隔热：大棚  
D. 干冰：吸热：消防
79. 番茄之于（ ）相当于（ ）之于蹴鞠  
A. 美洲；中国  
B. 炒饭；健身  
C. 植物；人类  
D. 白菜；篮球
80. 违约之于（ ）相当于（ ）之于承诺  
A. 法律；民俗  
B. 处罚；兑现  
C. 合同；食言  
D. 赔偿；责任

#### 四、逻辑判断

81. 很多家长认为，孩子不听话，“打屁屁”惩罚一下，至少能让孩子注意到自己的行为不当，变得更听话一些。还有一些人坚持“不严加管教会惯坏孩子”的传统信念，认为“打屁屁”是为孩子好。研究者对 16 万名儿童在过去 5 年里的经历进行研究，通过收集“打屁屁”行为的元数据

加以分析，发现：打屁股会在儿童成长过程中造成智商低、攻击性行为高等多种负面影响。

以下哪项如果为真，最能支持上述结论？

- A. 最新调查显示，智商相对较低的孩子大多数经常被家长打屁股
- B. 本身不听话且更容易惹祸的孩子更有可能受到父母的严厉惩罚
- C. 研究报告称全球大约 80% 的父母都有以打屁股管教孩子的经历
- D. 被打屁股而困惑的孩子只懂得按家长要求去做而不会独立思考

82. 柠烯，俗称柠檬精油。它通常被用于制作柑橘香味剂，是很多空气清新剂、身体喷雾剂等芳香剂重要的化学成分之一。柠烯本身并不可怕，因为该化学物质对人体不会形成大的危害，事实上，它可被用于食品的调味剂。然而柠烯一旦被喷入空气中，很快就会有所变化。研究表明，当柠烯暴露于普遍存在于空气的臭氧中时，两个柠烯分子会形成一个单分子化合物——甲醇。当房间中大量的柠烯被转化成甲醇时，其影响将迥然不同。

由此可以推出：

- A. 使用空气清新剂，可能会对我们自身有害处
- B. 柠烯被用作食品的调味剂时，会对人体产生危害
- C. 如果房间中测出甲醇浓度高，则说明使用了太多芳香剂
- D. 在生活中，我们应该尽量避免使用含有柠烯成分的物品

83. 一项研究显示，先让受试者参加消除某项偏见的学习，并给受试者播放与消除该偏见学习相关联的声音。之后，让受试者进入深度睡眠状态，同时重复播放那些相关联的声音，以重新激活消除该偏见的学习。结果发现，该偏见比睡眠前大大减少，且睡眠质量越高，偏见减少得越多。研究人员由此推测，睡眠干预可减少社会偏见与歧视。

以下哪项如果为真，最能支持上述论证？

- A. 普通民众难以得到消除偏见学习的睡眠干预
- B. 睡眠充足、睡眠质量高的人比其他人更不易产生偏见与歧视
- C. 有身高歧视、相貌歧视的人经过睡眠干预后，歧视程度明显降低
- D. 在接受睡眠干预的受试者中，有一部分人并不存在明显的偏见或歧视

84. 某机构为研究“轻断食”与人体健康的关系，招募一批志愿者做试验。志愿者分为两组，试验期 6 个月，饮食推荐量实行同一标准。第一组志愿者，每个月中有 5 天连续断食，第 1 天，热量摄入被减至推荐量的一半，后 4 天每日仅为推荐量的三分之一。第二组志愿者，在试验期中的每一天都正常饮食。试验结果显示，第一组志愿者的身体状况得到明显改善。由此研究人员得出结论：“轻断食”使志愿者体内产生较多酮体，氧化应激和炎症标志物水平均有所下降。

以下哪项如果为真，最能削弱研究人员的结论？

- A. 所招募志愿者的身体机能和应激反应等本身就有差异
- B. 实行连续断食的某位志愿者的身体炎症得到较大缓解
- C. 试验开始之前志愿者体检显示相关健康指标基本相似
- D. 第二组的某位志愿者在试验结束后健康水平有所下降

85. 某科研机构提出潮湿的沙子是古埃及人在沙漠中搬运巨大石块和雕像的关键。研究人员指出，古埃及人将沉重的石块放上滑橇后，先在滑橇前铺设一层潮湿的沙子的，再牵引它们，这种搬运方式起到了意想不到的效果。在实验中，研究人员使用流变仪测试沙子的硬度，以证实需要多少牵引力才能使一定数量的沙子变形，并在此基础上设计了牵引模型，从中发现将潮湿的沙铺在滑橇前能更容易移动重物，而且沙子所含水分决定了沙子的硬度和牵引力。

如果以下哪项为真，最能支持上述结论？

- A. 在一幅古埃及墓室壁画中，一名男子站在滑橇前方，似乎正在浇水
- B. 滑橇牵引力与沙子硬度成反比，潮湿沙子的硬度是干燥沙子的两倍
- C. 实验证明，铺设在滑橇前的潮湿沙子容易堆积，形成较大滑动阻力
- D. 一个实验室版的埃及滑橇被成功建造，能够模拟古埃及工地的实况

86. 汽车行业作为制造业中技术含量、智能化程度和产业集中度较高的代表，已经成为了德国“工业 4.0”的先导阵地。长期处于 2.0 工业思维的中国汽车制造业要在全球占有一席之地，进行技术创新与变革和拥有丰富经验的资深人才必不可少，而高薪和福利成为吸引人才的制胜法宝。

由此可以推出：

- A. 如果能够吸引到资深人才，中国汽车制造业的改革就能成功
- B. 高薪和福利是很多中国职场人士选择职业时的一个重要关注点
- C. 不进行技术变革，中国汽车制造业就不能在全球占有一席之地
- D. 德国汽车制造业在世界汽车行业具有举足轻重的地位和影响力

87. 如果向大气排放的 $CO_2$ 累积超过 32000 亿吨，那么到本世纪末，将升温控制在 $2^\circ C$ 以内的门槛就守不住了。有科学家认为，为了达到将升温幅度控制在 $2^\circ C$ 以内的目标，仅仅限制 $CO_2$ 排放是不够的，必须在全球范围内大规模开展大气 $CO_2$ 的回收行动，使大气污染程度得到有效控制和缓解。

若要使上述科学家的想法成立，最需要补充以下哪项作为前提？

- A. . 全球范围内普及关于气候变化的科学知识
- B. . 各国政府推出有效政策来控制 $CO_2$ 排放量
- C. 科学界整合资源来支持发展地球工程技术



D. 各地都建立能有效回收和储存 $CO_2$ 的机制

88. 荷兰研究人员一直在试图模拟月球和火星的土壤条件进行农作物栽培实验。他们对该项实验种出的小红萝卜、豌豆、黑麦和西红柿进行初步分析。实验结果令人充满希望，这些产品不仅安全，而且可能比在地球土壤种出的农作物更健康。英国媒体称，能在火星土壤种出可食用作物，殖民火星的希望又向前迈进了一步。

如果以下各项为真，不能质疑英国媒体说法的是：

- A. 火星土壤重金属占比和地球土壤不一样
- B. 在另一个同类实验中土豆的长势很糟糕
- C. 从实验到真正付诸实践还有很长的路要走
- D. 月球、火星、地球的气候条件有很大不同

89. 英国一项研究发现，人只要在每餐饭前半小时喝一杯 500 毫升的水，并坚持 3 个月，体重就能减轻 2 至 4 公斤。研究团队邀请了 84 位超重的成人，随机分成 2 组，其中 41 位被要求在餐前喝 500 毫升水，另外 43 位则照常生活。3 个月后，团队发现三餐前喝水的人，平均体重下降了 4.3 公斤；而餐前没喝水的人，平均体重只下降了 0.81 公斤。研究人员说，没有喝水的那组人，“平均运动量”比餐前饮水的人更高，这说明餐前喝适当的水真能减肥。

以下哪项如果为真，最能支持上述结论？

- A. 餐前喝水的那组人同时也注意控制饮食
- B. 餐前没喝水的人中有的体重减轻了 4 公斤
- C. 除了餐前喝水，两组的其他情况都是一样的
- D. 餐前没喝水的人就餐中会喝更多的汤和饮料

90. 作为抗衰老药物，雷帕霉素延长寿命的秘密在于能够阻断 mTOR 通道——这也是控制着影响细胞生长繁殖流程的“主开关”之一。当食物充足时，这种通道从激素和营养物质中获得信号使细胞吸收营养并生长，但细胞进行新陈代谢和生长的过程中会产生激发细胞老化的副产物；当限制食物热量的摄入时，这个通道可以发出信号使细胞停止生长，借此来延缓衰老。雷帕霉素可能是目前已发现的最有效可靠的抗衰老药物。

以下哪项如果为真，不能支持上述结论？

- A. 由于具有抑制细胞生长的作用，雷帕霉素被用于治疗某些癌症
- B. 雷帕霉素在延缓衰老的同时，使人更易受到细菌和病毒的侵袭
- C. 试验研究已经证明雷帕霉素能够延长酵母、蠕虫和果蝇的寿命
- D. 雷帕霉素可以阻断 mTOR 通道，而不需要限制食物热量的摄入

#### 第四部分 资料分析

一、根据以下资料，回答 91~95 题。

2015 年国家自然科学基金委全年共接收 173017 项各类申请，同比增长约 10%，择优资助各类项目 40668 项，比上年增加 1579 项，资助直接费用 218.8 亿元，平均资助强度（资助直接费用与资助项数的比值）53.8 万元，各项工作取得新进展新成效。

在研究项目系列方面，面上项目资助 16709 项，比上年增加 1709 项，占总项数的 41%，直接费用 102.41 亿元，平均资助率（资助项目占接收申请项目的比重）22.9%，同比下降 2.5 个百分点。重点项目资助 625 项，同比增长约 3.3%，直接费用 17.88 亿元，重大项目资助 20 项，直接费用 3.18 亿元。

在人才项目系列方面，青年科学基金资助 16155 项，比上年减少 266 项，占总项数的 40%，直接费用 31.95 亿元，平均资助率 24.6%，同比下降 0.7 个百分点，地区科学基金资助 2829 项，比上年增加 78 项，直接费用 10.96 亿元，有力推进了欠发达区域人才稳定与培养。优秀青年科学基金资助 400 人，国家杰出青年科学基金资助 198 人，新资助创新研究群体项目 38 项，促进了优秀人才和团队成长。

91. 2015 年国家自然科学基金委全年平均资助率较 2014 年约：

- A. . 增加 1.4%
- B. . 减少 1.4%
- C. . 增加 2.1%
- D. . 减少 2.1%

92. 2015 年重点项目的平均资助强度约为：

- A. 213 万元
- B. 286 万元
- C. 342 万元
- D. 398 万元

93. 2015 年面上项目资助项数占总资助项数的比重较上一年增加约：

- A. 2.6%
- B. 3.1%
- C. 3.8%
- D. 4.2%

94. 2014 年国家自然科学基金委共接收青年科学基金的申请数约为：

- A. 5.1 万份
- B. 5.9 万份

C. 6.5 万份

D. 6.9 万份

95. 能够从上述资料中推出的是:

- A. 2015 年重点项目的平均资助强度多于重大项目
- B. 2014 年面上项目资助项数多于青年科学基金项目
- C. 2015 年面上项目的平均资助率高于青年科学基金项目
- D. 2015 年重点项目资助项数的同比增长率高于地区科学基金

**二、根据以下资料，回答 96~100 题。**

2016 年 6 月份，我国社会消费品零售总额 26857 亿元，同比增长 10.6%，环比增长 0.92%。其中，限额以上单位消费品零售额 13006 亿元，同比增长 8.1%。

2016 年 1~6 月份，我国社会消费品零售总额 156138 亿元，同比增长 10.3%。其中，限额以上单位消费品零售额 71075 亿元，同比增长 7.5%。

按经营单位所在地分，2016 年 6 月份，城镇消费品零售额 23082 亿元，同比增长 10.5%；乡村消费品零售额 3775 亿元，同比增长 11.2%。1~6 月份，城镇消费品零售额 134249 亿元，同比增长 10.2%；乡村消费品零售额 21889 亿元，同比增长 11.0%。

按消费类型分，2016 年 6 月份，餐饮收入 2907 亿元，同比增长 11.1%；商品零售 23951 亿元，同比增长 10.6%。1~6 月份，餐饮收入 16683 亿元，同比增长 11.2%；商品零售 139455 亿元，同比增长 10.2%。

2016 年 1~6 月份，全国网上零售额 22367 亿元，同比增长 28.2%。其中，实物商品网上零售额 18143 亿元，同比增长 26.6%。

2016 年 6 月份商品零售总额部分数据

指标	6 月		1—6 月	
	绝对量 (亿元)	同比增长 (%)	绝对量 (亿元)	同比增长 (%)
商品零售	23951	10.6	139455	10.2
其中：限额以上单位商品零售	12262	8.2	66857	7.6
家用电器和音像器材	841	12.3	4076	7.3
家具	248	13.4	1249	15.6
通讯器材	356	12.1	1829	14.9
石油及制品	1653	-0.5	8815	-1.3
汽车	3309	9.5	18270	7.7
建筑及装潢材料	296	14.2	1445	15.6

96. 2016 年 5 月份，全国社会消费品零售总额约为:

- A. 24594 亿元
- B. 24283 亿元
- C. 26612 亿元
- D. 27104 亿元

97. 2015 年 1~6 月份, 限额以上单位消费品零售额占全国社会消费品零售总额的比重约为:

- A. . 48. 4%
- B. 46. 7%
- C. 49. 5%
- D. 45. 5

98. 2016 年 1~6 月份, 以下选项中, 商品零售同比增速最快的是:

- A. 汽车
- B. 石油及制品
- C. 家用电器和音像器材
- D. 通讯器材

99. 2016 年 6 月份, 城镇消费品零售额比上年同期增加:

- A. 380 亿元
- B. 2169 亿元
- C. 1193 亿元
- D. 2193 亿元

100 关于社会消费品零售情况, 能够从上述资料中推出的是:

- A. 2016 年 1~6 月份, 限额以上单位消费品零售额增速同比下滑
- B. 2016 年 1~6 月份, 乡村消费品零售额增速慢于城镇
- C. 2015 年 1~6 月份, 商品零售额超过餐饮收入的 7 倍
- D. 2015 年 1~6 月份, 网络零售呈较慢增长的态势

**三、根据以下资料, 回答 101~105 题。**

2015 年全国共建立社会捐助工作站、点和慈善超市 3.0 万个, 比上一年减少 0.2 万个, 其中: 慈善超市 9654 个, 同比下降 5.1%。全年共接收社会捐赠款 654.5 亿元, 其中: 民政部门接收社会各界捐款 44.2 亿元, 各类社会组织接收捐款 610.3 亿元。全年民政部门接收捐赠衣被 4537.0 万件, 捐赠物资价值折合人民币 5.2 亿元。全年有 1838.4 万人次困难群众受益, 同比增长 8.5%, 增长率较上一年下降 27.5 个百分点。全年有 934.6 万人次在社会服务领域提供了 2700.7 万小时的志愿服务, 同比减少 10.4 万小时。

2011-2014 年社会捐赠款和社会捐赠衣被情况

年份	民政部门接收社会捐赠款 (亿元)	社会组织接收社会捐赠款 (亿元)	民政部门接收捐赠衣被 (万件)
2011	96.6	393.6	2918.5
2012	101.7	470.8	12538.2
2013	107.6	458.8	10405.0
2014	79.6	524.9	5244.5

101. 2015 年, 全国建立的慈善超市较 2014 年约:

- A. 增加 519 个
- B. 减少 519 个
- C. 增加 686 个
- D. 减少 686 个

102. 2015 年受益的困难群众较 2013 年增长约:

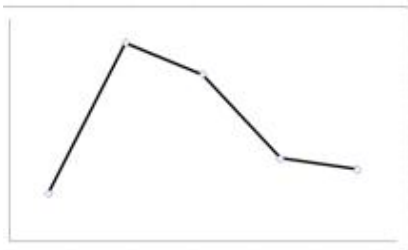
- A. 47.6%
- B. 40.4%
- C. 34.5%
- D. 27.6%

103. 2012~2015 年社会组织接收社会捐赠款占总捐赠款的比重最高的是:

- A. 2012 年
- B. 2013 年
- C. 2014 年
- D. 2015 年

104. 下面哪一张图能正确反映 2011~2015 年民政部门接收捐赠衣被数量的变化?

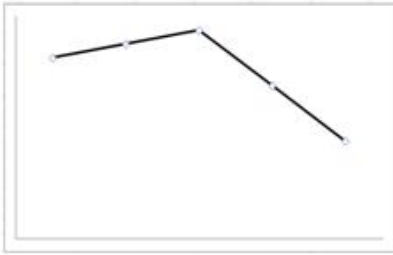
A.



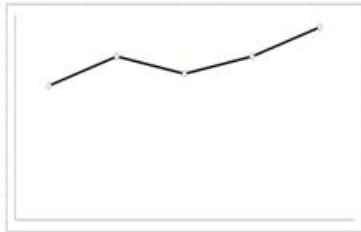
B.



C.



D.



105. 能够从上述资料中推出的是:

- A. 2011~2015 年民政部门接收的社会捐赠款在持续增加
- B. 2015 年民政部门接收捐赠衣被同比增长率高于 2014 年的二分之一
- C. 2012~2015 年社会组织接收社会捐赠款同比增长最快的年份是 2012 年
- D. 相比 2014 年, 2015 年在社会服务领域提供志愿服务的人次有所增加

四、根据以下资料, 回答 106~110 题。

2015 年全国及部分省(市)一般公共预算收入与 GDP 相关关系

地区	一般公共预算收入				GDP	
	数值 (亿元)	同比增长 (%)	税收收入		数值 (亿元)	同比增长 (%)
			数值 (亿元)	同比增长 (%)		
全国	152217	8.4	124892	4.8	676708	6.9
上海	5519.5	20.4	4858.2	15.1	24965	6.9
江苏	8028.6	11	6610.1	10.1	70116.4	8.5
浙江	4809.5	16.7	4167.7	8.1	42886	8
安徽	2454.2	10.6	1799.8	6.3	22005.6	8.7
福建	2544.1	7.7	1938.6	2.4	25979.8	9
江西	2165.5	15.1	1516.9	9.8	16723.8	9.1
山东	5529.3	10	4203.1	6	63002.3	8



106. 2015 年税收收入占一般公共预算收入比重最大的是：

- A. 上海
- B. 江苏
- C. 浙江
- D. 福建

107. 2015 年江苏、浙江、江西三省的税收收入平均增速是：

- A. 8.0%
- B. 8.5%
- C. 9.4%
- D. 10.2%

108. 2015 年一般公共预算收入与 GDP 的比值大于 10% 的省（市）有：

- A. 4 个
- B. 5 个
- C. 6 个
- D. 7 个

109. 2014 年福建 GDP 占全国 GDP 的比重较江苏：

- A. 多 6.4%
- B. 少 6.4%
- C. 多 5.9%
- D. 少 5.9%

110. 关于一般公共预算收入、税收收入、GDP 等指标，下列说法错误的是：

- A. 2015 年上海一般公共预算收入占 GDP 的比值最高
- B. 2015 年江苏一般公共预算收入、税收收入、GDP 均最高
- C. 2015 年山东税收收入占全国税收收入的比重较江西高出 2% 以上
- D. 2015 年全国一般公共预算收入占 GDP 的比重较 2014 年有所减少

#### 第五部分 常识判断

111. 下列传世的中国古代绘画作品目前的收藏状态与其他三项不同的是：

- A. 《韩熙载夜宴图》
- B. 《千里江山图》
- C. 《清明上河图》
- D. 《富春山居图》

112. 香烟点燃后，所产生的能减低红血球将氧输送到全身的成分是：

- A. 焦油
- B. 一氧化碳
- C. 苯丙芘
- D. 尼古丁

113. 下列说法错误的是：

- A. 2016年里约热内卢举办了第31届夏季奥林匹克运动会
- B. 河北张家口具有2022年第24届冬季奥运会的主办资格
- C. 动漫人物铁臂阿童木出任东京申奥特殊大使开创了先河
- D. 北京是目前唯一获得夏季奥运会和冬季奥运会举办权的城市

114. 下列哪一选项描述的是竞争关系：

- A. 鹬蚌相争
- B. 不见兔子不撒鹰
- C. 螳螂捕蝉，黄雀在后
- D. 鸠占鹊巢

115. 某高校拟结合9月份我国通行的节日、纪念日举办校园文化系列活动，下列哪些主题会出现在当月的活动项目计划中：

- ①学习国防知识，增强国防观念
- ②缅怀抗战先烈，弘扬抗战精神
- ③吾爱吾师，感念师恩
- ④节约粮食，从我做起
- ⑤口腔健康，全身健康

- A. ②③④⑤
- B. ①②③⑤
- C. ①③④⑤
- D. ①②④⑤

116. 下列诗句中没有传达出幸福感的是：

- A. 却看妻子愁何在，漫卷诗书喜欲狂
- B. 两岸猿声啼不住，轻舟已过万重山
- C. 枝上柳绵吹又少，天涯何处无芳草
- D. 春风得意马蹄疾，一日看尽长安花

117. “云母屏风烛影深，长河渐落晓星沉”描写的是一天之中的哪一时段：

- A. 黄昏
- B. 夜半
- C. 黎明
- D. 午后

118. 下列我国的世界遗产不属于多省联合申遗的是：

- A. 土司遗址
- B. 丝绸之路
- C. 中国丹霞
- D. 大足石刻

119. 下列关于国际战争的说法错误的是：

- A. 前苏联于 1979 年入侵阿富汗，持续十余年
- B. 1990 年开始的海湾战争源于伊朗入侵科威特
- C. 中东战争是以色列与周边阿拉伯国家所进行的 5 次大规模战争
- D. 1982 年 4 月-6 月，英国和阿根廷爆发了马尔维纳斯群岛海战

120. 下列言行体现公民没有自觉履行法定义务的是：

- ① “听说你养母病了？” “与我无关，我是被收养的。”
- ② “听说你生父病了？” “与我无关，我已经被叔叔收养了。”
- ③ “爸，大学催缴学杂费了。” “你都成年了，自己挣钱交去。”
- ④ “爸，小学催缴生活费了。” “我与你妈离婚了，找她要去。”

- A. ①③
- B. ①④
- C. ②③
- D. ②④

121. 王某将自家三层楼房的承建工程承包给没有施工资质的包工头李某。双方合同约定，李某“包工不包料”，在施工过程中产生的一切责任由李某承担。李某找来邻居张某帮工，工资 100 元/天。施工过程中脚手架倒塌，将在地面上递砖块的张某压成重伤。张某要求包工头李某赔偿医药费、误工费等。李某不肯，双方闹至法院。那么，下列说法正确的是：

- A. 李某承担全部责任
- B. 王某、李某、张某都要承担责任
- C. 李某、张某承担责任，王某没有责任

D. 王某、李某承担责任，张某没有责任

122. 下列教育家与其代表作对应不正确的是：

A. 韩愈——《师说》

B. 颜元——《存学篇》

C. 孟子——《劝学篇》

D. 陶行知——《教学做合一》

123. 对着电视画面拍照，应关闭照相机闪光灯和室内照明灯，这样照出的照片画面更清晰。这是因为：

A. 闪光灯和照明灯在电视屏上的反射光会干扰电视画面的透射光

B. 闪光灯和照明灯在电视屏上的反射光会干扰电视画面的散射光

C. 闪光灯和照明灯在电视屏上的透射光会干扰电视画面的散射光

D. 闪光灯和照明灯在电视屏上的透射光会干扰电视画面的反射光

124. 下列关于生活常识的表述错误的是：

A. 水在真空中会先沸腾后结冰

B. 颜色深的汽车隔热膜，隔热效果好

C. 纯水（只有水分子）在时不会结冰

D. 天凉时，湿润的地方比干旱的地方使人觉得更冷

125. 历法是推算年月日、使其与相关天象对应并协调时间的方法。现行历法主要有三种：阳历即太阳历，主要依据为回归年；阴历或称太阴历，主要依据为朔望月；阴阳历的平均历年为回归年，历月为朔望月。那么，我国农历属于：

A. 阴历

B. 阳历

C. 阴阳历

D. 以上都不是

126. 《黄帝内经》深受诸子百家学术思想的影响，其中有这么一段话：“心者，君主之官也，神明出焉。肺者，相傅之官，治节出焉。肝者，将军之官，谋虑出焉。胆者，中正之官，决断出焉。膻中者，臣使之官，喜乐出焉。”这段论述受到下列哪一学派思想的影响：

A. 儒家

B. 道家

C. 法家

D. 墨家

127. 下列行为属于公民正确行使法定权利的是:

- ① 陈某向有关部门举报公交站旁的诈骗团伙
- ② 林某将朋友送给他的手表又送给他的弟弟
- ③ 张某在妻子中止妊娠后第四个月起诉离婚
- ④ 吴某应聘时因受到用人单位性别歧视而起诉至法院

- A. ①②③
- B. ①②④
- C. ②③④
- D. ①③④

128. 随着我国社会逐步进入老龄化, 现有的养老模式一般包括家庭养老、机构养老、社区养老和以房养老等。下列关于我国农村老人养老模式的表述错误的是:

- A. 张大爷根据四个儿子之间的协议, 每月轮流到其中一个儿子家中生活
- B. 王大娘的两个儿子均没空照顾老人, 于是将其送到附近一家养老机构
- C. 李大爷选择将房子抵押给金融机构, 由金融机构每月支付其养老费用
- D. 赵大娘不愿离开熟悉的社区和朋友, 于是选择在社区服务机构中养老

129. 近年来, 粉尘爆炸事件屡见不鲜。下列粉尘中不容易引起爆炸的是:

- A. 肥皂粉
- B. 水泥粉
- C. 面粉
- D. 奶粉

130. 下列关于“海上丝绸之路”的说法错误的是:

- A. 是陆上丝绸之路的一种补充形式
- B. 是意大利人马可·波罗回国所走之路
- C. 始于秦汉, 繁荣于唐宋, 衰落于明清
- D. 是古代中外贸易和对外交往的海上通道

**【参考答案及解析】**

1、【解析】B。根据文段内容“抑制酪氨酸酶的合成是美白的关键之一”, B项“酪氨酸酶合成可以美白肌肤”与文意相悖, 排除。

根据“维生素C与氧自由基发生反应……可有效避免肌肤老化”可知, A项正确; 根据“维生素C能抑制此酶的活性, 阻断黑色素生成”可知, C项正确; 根据“人类在不良情绪下……失去弹性, 出现皱纹”可知, D项正确。本题为选非题, 故正确答案为B。

2、【解析】B。文段首先指出拿破仑的崛起及各王室对其的偏见，接下来用并列标志词“同时”，分别从战争策略与外交能力两方面，详细论述拿破仑是如何打破偏见被最终承认的，对文段两方面的内容进行概括，即为“军事才能”与“外交手腕”，对应B项。A项对应文段首句的内容，为引出话题的表述，非重点，排除；C项主题词错误，文段强调的是拿破仑的能力，而非“英、俄、奥等国”的做法，排除；D项仅对应“同时”之后的内容，表述片面，排除。故正确答案为B。

3、【解析】B。文段开篇强调我国雾霾的成因复杂，即“经过一系列的化学和物理过程”，后文仍强调我国雾霾“从南到北情况十分复杂”，接下来引出学者的观点，且通过“实际上”“其实”进行转折，进一步强调雾霾产生的原因并非“燃煤”、“一、二次排放物质”那么简单，故文段旨在强调“雾霾的形成原因复杂”，对应B项。

A项“雾霾特点”、C项“多样性”、D项“雾霾危害”文段均未提及，无中生有，排除。故正确答案为B。

4、【解析】C。本题要求选择与原文不符的一项。根据“另外一类电磁辐射源所发射的电磁波，会对环境产生不良影响，对人类健康造成危害”可知，C项与文意相悖，当选。

根据“自然界产生的电磁辐射，又称为环境电磁波的本底辐射”及“阳光也是一种电磁辐射”可知，A项正确。

根据“人类发明、制造和使用的能够产生辐射电磁波的一切电子仪器、装置和设备。这一类电磁辐射源，被称为电磁波辐射污染源”可知，雷达属于描述中的人造设备，B项正确。

根据“本底辐射对人类生存环境，无不良影响”可知，D项正确。

本题为选非题，故正确答案为C。

5、【解析】D。文段首先交代背景，指出我国通过改革为“双创”营造制度环境及创业主体发生变化，随后通过“不过”进行转折，提出“人的价值的最终实现还存在不少障碍”的问题，尾句通过反面论证提出对策，强调要充分保障人的价值，故文段重点强调保障人的价值对于双创的必要性，对应D项。

A项和B项为转折前的表述，且没有提到主题词“人的价值”，排除。

C项为问题的表述，非重点，且没有提到“双创”这一话题，排除。

故正确答案为D。

6、【解析】D。文段首先阐述了大数据的积极作用，即可以利用数据更好造福社会，接着从企业、政府部门、个人三个角度分析了利用大数据带来的好处，最后以“可以说”表示总结，故横线处是对前文的概括，强调大数据的重要作用。

A项“在统计上的相关关系”无中生有，文中并未涉及，排除；B项与文段逻辑相反，应该是利用网络行为获取数据，而非大数据改变网络行为，排除；C项“创造竞争优势”无中生有，且仅能

对应“企业”一个主体，表述片面，排除。D项“进化为智慧的源泉”恰好体现前文大数据的作用，且“进化”与后文“进步”对应恰当，符合文意。故正确答案为D。

7、【解析】B。首先对比选项判断首句，②③均有代词“他们”，指代不明确，不适合做首句，排除C、D两项。对比A、B项发现，②句中的“他们”指代⑤句中的“原始的南岛语族”，根据指代词捆绑，可知④②相连，排除A项。对B项进行验证，逻辑通顺，当选。故正确答案为B。

8、【解析】A。文段首先指出在触屏时代“汉字听写”是一件好事，接下来用“但是”进行转折，指出一旦过度好事会变成坏事，即是强调应该适度。随后用“比如”、周有光先生的观点及汉字繁简之争和中高考改革方案的推出进行举例说明。因此文段强调的重点是“汉字听写”要适度，对应A项。B项“汉字听写加快语言教育改革的步伐”表述错误，与文中两者均无关联，排除；C项“听写数量过多引发民众提笔忘字”无中生有，且表述错误，排除；D项与作者的观点相悖，排除。故正确答案为A。

9、【解析】B。文段开篇提出问题，接着从三个方面分析原因，尾句通过“这一切”总结前文，强调中国FAST意味着我们将能倾听更深处的声音，观测宇宙最隐蔽的奥秘，故文段重在强调“FAST”对于“宇宙”的作用，对应B项。A项对应首句提出问题的表述，非重点，排除；C项“三大过人之处”非重点，且没有体现出对“宇宙”的作用，排除；D项只提到“宇宙”，没有提到“FAST”这一核心话题，偏离文段的中心，排除。故正确答案为B。

10、【解析】D。文段开篇通过“当下”交代背景，引出“媒体融合”的话题，接下来通过强调词“真正”引出作者的观点，并通过“要”引导对策，即借鉴互联网的用户思维，以用户需求为导向，形成相互分享信息的关系，形成媒体融合的关键点。对文段的重点进行同义替换，对应D项。A项为当下现象的表述，非文段的重点，排除。B项文段未提及，无中生有，排除。C项没有提到“用户”，偏离文段的中心，排除。故正确答案为D。

11、【解析】A。文段开篇介绍互联网带来的诸多好处，接着通过转折关联词“然而”指出网络带来的诸多问题，最后提出对策，即“需要加强对网络本身的建设和管理”。A项“双刃剑”对应文段中网络的好处和弊端，“加强管理”对应文段中对策，全面而准确，当选。

B项“网络犯罪”只是问题的一个方面，表述片面，排除；C项是围绕对策之前的表述，非重点，排除；D项“引导如何使用网络”只对应对策中的“宣传”，表述片面，排除。故正确答案为A。

12、【解析】A。文段开篇从两个方面论述了“文德”与“民德”的相互关系，然后指出“为了使‘文德’转化为‘民德’，蔡元培提出以大学为社会文化中心的主张”，故文段强调的是大学对于“文德”的重要性，对应A项“大学是‘文德’的中心”。

B项和D项分别对应前文“相互关联”的一个方面，表述片面，排除；

C项“双向关联”非重点，文段强调的是“大学”的重要性，排除。故正确答案为A。



13、【解析】D。【解析】：文段首先介绍其他人对三坊七巷街区的看法，接着通过“笔者觉得”提出作者的观点，即“将其比作棕榈树叶”，后文进行具体解释说明。根据文段“主脉”、“三条支脉”、“七条细脉”以及“走向”、“先后顺序”等表述，可知文段是对三坊七巷街区“布局”的论述，对应D项“格局”。

A项“历史”无中生有，文段没有提及，排除；

B项“走向”和C项“建筑”属于“格局”里面的一个方面，表述片面，排除。故正确答案为D。

14、【解析】B。文段开篇先介绍背景“月球是地球唯一的自然卫星，也是人能够抵达的唯一地外星球”，随即提出观点“利用月球开展对地球的遥感观测有优势和不可替代性”。接下来具体解释“优势和不可替代性”，即“月球表面积大，不用考虑遥感器的载荷重量”、“形成观测能力，对于…研究会有深入认识”、“可能观测到未知的科学现象”。故B项“综合优势”为对文意的准确概括，当选。

A项，“更适合布设遥感器”只是月球的优势之一，表述片面，排除；C项“有望带来革命”相较于文段中“有可能观测到先前未知的科学现象”而言，程度过重，排除；D项中的“开辟新方向”无中生有，排除。故正确答案为B。

15、【解析】D。文段开篇提出“植物或许被低估了”，并指出“植物能进行与人类不相上下的风险决策”。之后通过“植物偏好神秘莫测的花盆”实验详细解释说明“植物能风险决策”。尾句通过“这”总结前文，说明“人、鸟”都能进行“风险决策”，对应D项且“普遍选择”表述温和。

A项“一切有机体”、B项“任何”表述过于绝对，排除。C项仅涉及“植物”这一主体，表述片面，且“在危机中”文段并未体现，故排除。故正确答案为D。

16、【解析】C。文段开篇交代背景，在文化遭受危机与困惑时，学者们往往通过比较与对话探求发展道路。后文具体到音乐领域进一步指出中西音乐对话的前提是具有“平等的价值观”，即强调“平等价值观”在音乐对话中的重要性，尾句通过“因此”总结前文，根据“不是……而是……”可知，重点强调“中国音乐传统”的定位需参照当今东西方音乐文化比较研究。C项为文段中心句的同义替换，且“如何”对因此后的做法进行概括，当选。

A项未包含文段主题词——“音乐”，排除；B项重点在于平等的价值观对中西音乐进行对话的重要性，而文段重点强调的是对中国音乐进行定位，且主题为中国音乐，而非中西音乐，排除；D项“中国音乐传统的困境”文段未陈述，无中生有，排除。故正确答案为C。

17、【解析】D。细节判断题，可一一对应。

A项，根据“长期吃核桃等坚果能改善一些与大脑功能相关的指标”可知，A项与文段语义相悖，排除；

B项，根据“截至目前，并没有直接的研究数据表明，吃了核桃之后，就能短期内提高人的智商，或者提高考试成绩”可知，B项与文段语义相悖，排除；

C项，根据“多数人的智力会在20-30岁左右达到顶峰”可知，智力达到顶峰是正常的发育状况而非吃了核桃，排除；

D项对应“正确的饮食包括日常摄入少量核桃等坚果，确实有利于延缓大脑衰老”，当选。故正确答案为D。

18、【解析】B。文段开篇论述家犬的祖先是灰狼，后文通过转折关联词“但”重点强调各地的家犬的起源，即并不是从多个地方的灰狼演化而来，随后分别从“基因组DNA”及“系统发育树原理”两方面对前文观点进行详细的解释说明，指出世界各地的家犬其实拥有共同的起源地——“东亚南部地区”，B项为文段中心句的同义替换，当选。

A项，文段重在强调家犬共同的起源地，而非共同的祖先“灰狼”，非重点；C、D两项“系统发育树原理”、“基因组DNA”均为解释说明的一部分，表述片面且非重点，排除。故正确答案为B。

19、【解析】D。文段首句指出“很多人要求将网络词汇收入词典”，后文提出问题——“是否非得要通过把网络词汇纳入词典的方式来表现对它的重视”，后文通过两个例子进行详细的解释说明，即考虑到网络词汇的变化速度和路径，是否将网络词汇纳入词典无关紧要，对应D项。

A项，文段讨论的是网络词汇是否需要纳入词典，而不是我们对网络词汇的态度，排除；B项，文中并无网络词汇与传统词汇到底谁更有生命力的比较，无中生有，排除；C项与文意表述相悖，排除。故正确答案为D。

20、【解析】D。文段主要介绍了认识味道的过程：舌头的味细胞感知到味道分子后通过味觉神经将味道传给孤束核，再传给大脑的初级味皮层来分析味道，“至此”二字对认识味道的全过程进行总结，即“通过大脑的杏仁核来形成对食物的感情判断，从而认识味道”，以孤束核、杏仁核为代表的奇奇怪怪的器官都存在于我们的大脑之中，因此我们认识味道其实主要靠的是大脑，对应D项。

A项“海马体”、B项“味细胞散布广泛”和C项“大脑初级味皮层”均是认识味道过程中的其中一环，表述片面，排除。故正确答案为D。

21、【解析】C。第一空，根据文段中相同句式的并列可知，横线处词语与“滋润”、“寄托”形成并列，故需填入动词，C项“充盈”指充满、丰富，为动词，填入文段合适。A项“高尚”、B项“充沛”、D项“高贵”均为形容词，与文段不符，且根据文意可知，横线处表达思想要丰富，有内容，“高尚”、“高贵”均无此义，“充沛”与“思想”搭配不当，排除。

第二空，代入验证，“传承”指一代一代的往下传，填入文段语义合适且与“文化”搭配恰当。

第三空，代入验证，“彰显”指鲜明地显示，“彰显魅力”搭配得当，符合文意。故正确答案为

C。

22、【解析】B。从第二空入手，根据转折关联词“然而”可知前后语义相反，前文提到传统书信被新兴通信方式取代，可知横线处表达传统书信不会被取代，两者可以同时存在，C项“相向而行”表示朝相反的方向进行，D项“背道而驰”比喻彼此的方向和目的完全相反，这两项均与文段表示的两者共存的意思相违背，排除。

第一空，根据文段中“将”可知，横线处表达对于未来事件发表言论，B项“预言”指对未来将发生的事情的预测，填入文段语义合适；A项“坦言”则不能明确表示出是对将来事情的预测，排除。故正确答案为B。

23、【解析】A。第一空，搭配“礼仪服饰”，D项“秀美”指秀丽美好，与“服饰”搭配不当，常搭配“山川秀美”排除。根据文意可知，礼仪服饰可以体现出威仪之感，B项“艳丽”指鲜艳华丽、C项“美丽”指好看、漂亮，程度较轻较浅，均不能体现出威仪之感。A项“华美”指豪华富丽，填入文段语义合适。

第二空，代入“恢弘”验证，与“政治史”搭配恰当，当选。故正确答案为A。

24、虽然虚拟博物馆如雨后春笋般涌现，但博物馆管理人员依然相信这对实体博物馆而言是机

24、【解析】B。由文段中的“是机遇而非冲击”可知，虽然3D复制品已经能完美地呈现出画作，但是大家仍然涌入卢浮宫看画，所填成语应表达大家对于去博物馆看展览的执着与热情，A项“欢呼雀跃”、D项“欣喜若狂”均用来形容高兴的样子，只单纯表达一种情绪，而不能体现大家对进入卢浮宫的一种执念，排除。C项“情有独钟”指对某一事物特别喜欢，重点强调“独”，而文段并非强调大家只钟情于卢浮宫这一座博物馆，语义过重，排除。B项“如痴如狂”指为某人某事所倾倒，可体现大家不去看更精细的画，而执着地选择去卢浮宫，即对卢浮宫的痴迷程度之深，符合文意。故正确答案为B。

25、【解析】D。文段首先讲述科技发展改善了人们的生活，“但”表示转折，之后强调一些科技成果可能会带来一些无法预知的后果，对人类产生负面影响，所填成语与“后果”搭配。D项“难以预测”指难以预先推测或测定，也正是因为对于可能发生的后果没有事先预测到，所以对人类生活产生负面影响，符合文意，当选。

A项“昭然若揭”形容真相全部暴露，一切都明明白白，与“后果”搭配不当，常搭配罪恶真相，排除；B项“不言自明”指不用说话就能明白，指道理很浅显，无法搭配“后果”，且语义相悖，排除；C项“毋庸讳言”指用不着隐讳，可以直说的内容，文中并无隐藏之意，排除。故正确答案为D。

26、【解析】B。第一空填入的词用于表达乐观阳光的人遇到困境，依旧很从容豁达的心态。A项“坚韧”是指在遭遇身体及精神困难、压力时，坚持而不放弃的忍耐力，与乐观阳光的豁达心态，

不符，排除；B选项“旷达”是指开朗，豁达，多形容人的心胸、性格，与“乐观阳光”形成对应，符合文意；C项“狂喜”形容极端高兴的样子，表述过于夸张，D项“纯真”意为纯洁真挚，现在多用来形容小孩子或者单纯的小姑娘，均与原文“乐观阳光”心态不符，排除。

第二空代入验证，强调悲观的人遇到一点困难就容易产生悲情。“杯水风波”是指一杯水引发的风波，比喻小的事情产生较大的影响，符合文意。故正确答案为B。

27、【解析】C。第一空填入的词用于表达柔性材料在结构中的作用。B项“活动”是强调可运动状态，与文段“柔性”所体现出来的柔韧特性不符，排除。A项“灵便”意为灵活，方便，文中并无柔性材料使用方便的语义，排除。

第二空填入的词用于表达刚性材料在结构中的作用。C项“稳定”是指稳固安定，搭配恰当且与后文“刚性”形成对应，“稳定性”亦为常见表述。D项“稳固”语义合适，但与后文中“两者结合成形态各异而又稳固的结构”用词重复，一般情况下，不会选择完全相同的词语，排除D项。故正确答案为C。

28、【解析】B。第一空填入的词与“社会成本”搭配。A项“耗费”与B项“消耗”是指消费、耗费的含义，搭配均可。C项“耗尽”是指消耗完毕、用尽所有，与“极大地”和横线后的“着”搭配不当，排除。D项“侵蚀”是指逐渐侵害使变坏，与“社会成本”搭配不当，排除。第二空，搭配“世道人心”，A项与B项填入均可。第三空填入的词与“网络谣言”搭配，强调社会都需要关注控制它。A项“遏止”强调用力阻止，侧重强调停止，对象多是战争、暴动、洪流等来势凶猛而突然发生的重大事件，且常见用法为“对暴动进行遏止”，后面基本不接宾语；B项“遏制”是指制止，压抑控制，使不发作，侧重强调控制，对象可是自己的情绪，也可是敌人或某种力量，后面常直接接宾语。本题横线后直接搭配“网络谣言”，因此B项“遏制”更加准确。故正确答案为B。

29、【解析】A。第一空，搭配“故事”，对应前文“具有浓厚幻想色彩”可知，这类故事是凭借想象创造出来的。C项“虚假”侧重假，强调不真实，是贬义词，排除；D项“虚拟”，用于搭配情况、技术、世界，一般不与故事搭配，排除。

第二空，形容这类故事的特点，与后文的“假定”“象征”并列。A项“寓意”表示寄托或蕴含的意思，B项“含义”指表面上能看到的意义，由文段可知，动画片中神奇虚幻的故事，需要从故事本身领悟故事所蕴含的深层内涵，而非故事表面表达的意思，A项更符合文意。故正确答案为A。

30、【解析】B。第一空，搭配“城堡群”，对应“群”可知城堡数量很多。A项“鳞次栉比”指房屋排列密而整齐，文段侧重表示城堡之多，而不是城堡排列的很密很整齐，这层意思无从对应，排除；B项“星罗棋布”，指数量很多，分布很广，符合文意；C项“浩如烟海”，常搭配典籍、



图书，形容资料丰富，与“城堡群”搭配不当，排除；D项“不计其数”，指数目极多，没办法计算，程度过重，排除。

第二空代入验证，搭配“宫廷秘事”，波诡云谲，形容事物变幻莫测，搭配恰当，当选。故正确答案为B。

31、【解析】A。第一空，对应前文“既接地气又创新出彩”，可知华阴老腔兼具“接地气”“创新出彩”两个特点，受到观众喜爱。A项“雅俗共赏”，形容艺术作品既优美，又通俗，各个层次的人都能欣赏，对应《华阴老腔一声喊》作品的两个特点，符合语境；B项“风靡一时”，形容一个事物在一个时期特别盛行，指流行，文段并非强调《华阴老腔一声喊》一时间流行起来，排除；C项“曲高和寡”，比喻言论或作品不通俗，与“接地气”表达的通俗、贴近老百姓的意思完全相反，排除；D项“喜闻乐见”，形容很受欢迎，虽符合语境，但相较于A项“雅俗共赏”而言，“喜闻乐见”与接地气和创新这两个特点的对应不及“雅俗共赏”中的一雅一俗。因此基本锁定A项。

第二空验证，对应前文“传统音乐元素没有……失去光泽”，可知传统音乐在现代音乐的包装下还能具有光泽，焕发传统音乐自己的光彩。A项“熠熠生辉”，形容光彩闪耀的样子，符合语意。故正确答案为A。

32、【解析】D。填入成语形容“应试者”，与后文的“一后到者”的状态形成对比，因此填入成语应与“解衣盘礴赢”“任性自然地投身于画作”形成对比。“解衣盘礴赢”。解衣，即袒胸露臂；盘礴，即随便席地盘坐。强调的是不拘礼节，横线处与之相反即对应D项，“循规拘礼”指遵循规则，拘泥礼节。A项“循规蹈矩”形容拘守旧准则，不敢稍做变动。B项“墨守成规”指思想保守，守着老规矩不肯改变。C项“按部就班”指做事按照一定的步骤和顺序。此三项均与“不拘礼节”无关，排除。故正确答案为D。

33、【解析】C。第一空，根据文意可知横线处表达野花经历了千百年优胜劣汰的过程，B项“进化”、C项“选择”、D项“淘汰”填入文段语义合适。A项“洗礼”指经受锻炼和考验，最终升华变得越来越好，无法体现野花优胜劣汰的过程，且与“自然”搭配不当，排除。

第二空，根据“与人工草坪相比”可知，文段中存在“比较”的语境，C项“优势”指比对方有利的形势或方面，常用在“比较”的语境中，C项恰当；B项“长处”与D项“好处”仅仅是单方面地强调“好”或“优”，不如C项与文段语境契合度高，排除。

故正确答案为C。

34、【解析】A。第一空，根据“和”可知，所填词需与“乡土难返”呈语义相近的并列，表达“远离故乡”之意，A项“背景离乡”指离开家乡到外地，符合文意；B项“流离失所”指无处安身，到处流浪；C项“民不聊生”指老百姓无以为生，活不下去，强调生活窘迫；D项“饥寒交迫”衣

食无着，又饿又冷，形容生活极端贫困。B、C、D项均与话题“乡愁”无关，故排除，基本锁定A项。验证第二空，“认同”指认可赞同，与“乡愁”搭配得当。故正确答案为A。

35、【解析】B。第一空，搭配“时代潮流”，A项“追溯”指追求根源，潮流并非根源，故搭配不当，排除；C项“遵循”指按照、依照，通常搭配“规律”等，与“潮流搭配不当”，排除。第二空，搭配“梦想”，B项“承载梦想”为常见固定搭配，语意合适。D项“承接”侧重于接下来继续做某事，通常搭配为“承接工程”、“承接工作”等，与“梦想”搭配不当，排除。基本确定答案为B。验证第三空，“赋予”内涵搭配正确。故正确答案为B。

36、【解析】D。横线处搭配“障碍”，根据文意可知，是“互联网+”能够突破这种障碍，即不用再受地域之间的限制，又根据后文解释“扩大教育覆盖面”，可知文段意在强调可突破空间方面的限制，即扩大空间，对应选项为D项。

A项“文化”、B项“思维”、C项“认知”，在文段中均没有相关表述，与语境不符，排除。故正确答案为D。

37、【解析】C。第一空，横线处所填成语搭配“品质”，且强调创业者“品质”的可贵性，A项“千金难求”指用大量的钱财都难以换得，十分珍贵，B项“不可多得”指非常稀少，很难得到，C项“难能可贵”指难以做到的事情居然做到了，值得珍视，均符合文意。D项“绝无仅有”指只有一个，再没有别的，语意程度过重，创业者还可能有其他的好品质，排除。

第二空，搭配“血液”，A项“植入”为生物学名词，现另有扩展的意思，如代表在影视剧中加入广告，与“血液”搭配不当，排除。

第三空，横线处所填词语表示“有责任心”的创业者的特征，根据文意可知，“有责任心”更有助于创业取得成功，C项“竞争力”符合文意，当选。B项“亲和力”指一个人在群体心目中的亲近感，与文意不符，排除。故正确答案为C。

38、【解析】D。第一空，横线处所填动词对应的结果是形成“智慧结晶”，A项“演进”、C项“发展”均侧重于强调过程，不必然产生一个结果，排除。B项“培育”、D项“积淀”与“结晶”搭配均可。

第二空，出现并列关联词“和”，故横线处与前文的“表达”意思相近，B项“演绎”、D项“阐释”填入文段均可。

第三空，B项“留传”指留下并向后传，文段并无代代相传的意思，排除。D项“遗留”指遗落下来的，与“痕迹”对应恰当。故正确答案为D。

39、【解析】B。第一空，C项“防堵”指预防堵塞，堤坝已经渗漏，故不存在“防”，排除C项。D项“封堵”为具体的措施，后文已出现“采取有效措施”的表示，故此处仅表示“发现”的意思，排除。

第二空，“规避”与“风险”为常见固定搭配，“避让”指躲避让开，通常搭配具体事物，如“避让行人”，不与“风险”搭配，排除A项。故正确答案为B。

40、【解析】D。第一空，根据文意可知，类文本成为了阅读的主体，A项“反客为主”指客人反过来成为了主人；B项“主客颠倒”比喻事物轻重大小颠倒了位置；D项“喧宾夺主”比喻外来的或次要的事物占据了原有或主要事物的位置，此三项均符合文意。“太阿倒持”比喻把大权交给别人，自己反受其害，不符合文意，排除C项。

第二空，B项“妨碍”填入横线搭配不当，如填“妨碍”，应表述为“妨碍阅读”，排除。

第三空，D项“本末倒置”比喻把主次、轻重的位置弄颠倒了，类文本成了阅读主体属于“本末倒置”。“以一持万”形容抓住关键，可以控制全局，不符合文意，排除A项。故正确答案为D。

41、C。

42、C

由列表可得，小陈在游泳、自行车、长跑三项比赛中的速度分别为1:10:5，其中长跑的速度为15km/h，则自行车的速度应为30km/h，游泳的速度为3km/h，可得三段路程的实际耗时如表所示，

共计： $\frac{1}{2} + 1\frac{1}{3} + \frac{2}{3} = 2.5$ 小时，加上4分钟的换项时间，一共用时2小时34分。

	游泳	自行车	长跑
S	3	80	20
t	3	8	4
v	1	10	5
实际S	$51.5 \times \frac{3}{103} = 1.5\text{km}$	$51.5 \times \frac{80}{103} = 40\text{km}$	$51.5 \times \frac{20}{103} = 10\text{km}$
实际v	3km/h	30km/h	15km/h
实际t	$\frac{1}{2}\text{h}$	$1\frac{1}{3}\text{h}$	$\frac{2}{3}\text{h}$

故正确答案为C。

43、A

### 【解析】

方法一：类似题目有固定结论：使用n次天平最多可以判定 $3^n$ 个球。故使用2次天平可以判定最多9个球，使用3次天平可以判定最多27个球，此题球数为22，不超过27个，所以最多3次一定可以找出。

方法二：将22个彩球分为3堆，每堆分别有7、7、8个。取两堆7个的进行称量（第一次），会分为两种情况：



①若两堆 7 个的相等，则特殊彩球应在 8 个的里面。将 8 个彩球再次分成三小堆，每小堆分为 2、3、3 个，取两小堆 3 个的进行称量（第二次），若不等，取重的一方两个小球进行称量（第三次），找出特殊小球；若相等则特殊小球在 3 个的小堆里面。

从 3 个小堆中取两个进行称量（第三次），若相等，剩下的一个必为特殊小球，若不等，则重的为特殊小球。

②若两堆 7 个的不等，则特殊彩球应在重的那 7 个里面。取其中 6 个，三三进行称量（第二次），若相等，则剩余的一个为特殊小球；若不等，从重的一方 3 个小球中取出两个进行称量（第三次），若相等，剩下的一个必为特殊小球，若不等，则重的为特殊小球。

故正确答案为 A。

44、B

【解析】

小张家距离工厂的路程为 15 千米，班车 20 分钟可以到达。则班车的速度  $V_{\text{班车}} = \frac{15}{20} = 0.75$  千米/分。

出租车出发时间比班车晚 4 分钟，则出租车出发时，班车已走了  $0.75 \times 4 = 3$  千米，距离终点还剩

$15 - 3 = 12$  千米。从此时开始到相遇，班车所走路程为  $(12 - 1.875)$ ，出租车所有路程为  $(15 + 1.875)$ ，

根据时间相等，路程和速度成正比，可得： $\frac{0.75}{V_{\text{出租车}}} = \frac{12 - 1.875}{15 + 1.875}$ ，解得  $V_{\text{出租车}} = 1.25$ 。从家到工厂，

出租车共用时  $\frac{15}{1.25} = 12$  分钟。加上晚出发的 4 分钟，共用时 16 分钟，比原来（即班车）提前 4 分钟到达。

故正确答案为 B。

45、A

【解析】

根据条件，设箱内一共有小球  $x$  个，其中红球  $y$  个。若从中摸出两个都是红球，则获一等奖，其概

率为 0.1。  $\text{概率} = \frac{\text{满足的情况数}}{\text{总情况数}} = \frac{C_y^2}{C_x^2} = 0.1$ ，化简后得： $\frac{y(y-1)}{x(x-1)} = \frac{1}{10}$ 。代入选项：

A 项：当  $x = 5$  时，解得  $y = 2$ ；B 项：当  $x = 6$  时，解得  $y$  不为整数，排除；

C 项：当  $x = 7$  时，解得  $y$  不为整数，排除；D 项：当  $x = 8$  时，解得  $y$  不为整数，排除。满足条件的只有 A 项。

故正确答案为 A。

46、A

【解析】

假设原矩形花圃的长和宽分别为 $x$ 、 $y$ ，根据题意可得： $(x+4)(y+4) - xy = 40$ ，整理得 $4x + 4y = 24$ ，则原矩形花圃周长为 $2x + 2y = 12$ 米。

故正确答案为 A。

47、C

【解析】

包裹开始传递时，速度为 $0.75m/s$ ，小明逆向领取包裹速度为 $1 - 0.75 = 0.25m/s$ ，小明和包裹相遇需要 $42 \div (0.75 + 0.25) = 42s$ ，此时距离小明起点 $0.25 \times 42 = 10.5m$ ，小明返回速度为 $1 + 0.75 = 1.75m/s$ ，所需时间 $10.5 \div 1.75 = 6s$ ，共用时 $42 + 6 = 48s$ 。

故正确答案为 C。

48、D

【解析】

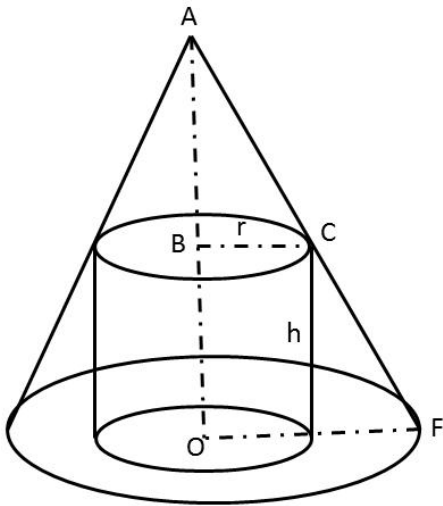
由题意可得，甲的速度为乙的 2 倍，相同时间，速度与距离成正比，则 $AC = 2BC$ ，因 AC 为直径，则 $\angle ABC = 90^\circ$ ，又已知半圆的面积为 $54\pi$ ，假设圆的半径为 $r$ ，则 $\pi r^2 = 2 \times 54\pi$ ， $r = \sqrt{108}$ ，则 $AC = 2r = 2\sqrt{108}$ ， $BC = \sqrt{108}$ ， $AB^2 = AC^2 - BC^2 = 4 \times 108 - 108 = 324m^2$ ， $AB = 18m$ 。

故正确答案为 D。

49、A

【解析】

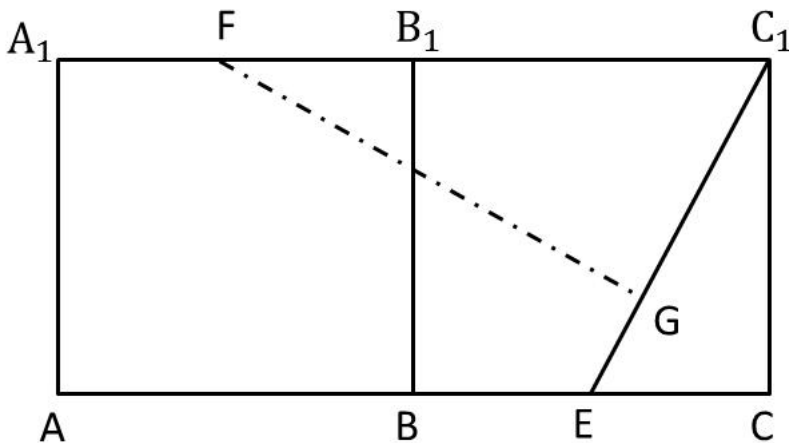
要想礼物盒侧面积尽可能大，则礼物盒应内接于圆锥形生日帽子，假设圆柱形礼物盒底面半径为 $r$ ，高为 $h$ ，如下图所示：C 点在母线 AF 上，直角三角形 ABC 相似于直角三角形，则 $\frac{AB}{BC} = \frac{AO}{OF} = \frac{60}{20} = \frac{3}{1}$ ， $\frac{(60-h)}{r} = \frac{3}{1}$ ， $h = 60 - 3r$ 。因礼物盒侧面积为 $2\pi rh = 2\pi r(60 - 3r) = -6\pi r^2 + 120\pi r$ ，当 $r = \frac{-120\pi}{-2 \times 6\pi} = 10cm$ 时，礼物盒子取得最大值为 $-6\pi r^2 + 120\pi r = -6\pi \times 100 + 10 \times 120\pi = 600\pi cm^2$ 。



故正确答案为 A。

50、B

【解析】



将正方体展开，使得  $A_1B_1BA$  与  $B_1C_1CB$  在同一个平面，如下图所示，从 F 点引垂线交  $C_1E$  于 G 点，

因  $A_1C_1$  与 AC 平行，则  $\angle FC_1G = \angle C_1EC$ ，则三角形  $FC_1G$  相似于三角形  $C_1EC$ ， $\frac{EC}{CC_1} = \frac{C_1G}{GF}$ ， $\frac{5}{10} = \frac{C_1G}{GF}$ ， $GF = 2C_1G$ ，因  $C_1G^2 + GF^2 = FC_1^2$ ，则  $5C_1G^2 = FC_1^2 = 225$ ，则  $C_1G = 3\sqrt{5}$ ， $GF = 6\sqrt{5}$ 。

故正确答案为 B。

51、C

【解析】

本题问概率， $\text{概率} = \frac{\text{满足条件的数}}{\text{总数}}$ 。从 5 本书中随机抽出 3 本，总数为  $C_5^3 = 10$ 。这 3 本书的编号恰好为相邻三个整数即 123, 234, 345 三种情况，满足条件的数为 3。概率为  $\frac{3}{10}$ 。

故正确答案为 C。

52、D

**【解析】**

设原来采购成本为  $a$ ，原售价为  $b$ ，采购成本上涨额度为  $x$ ，售价上涨额度为  $2x$ 。则可得下表：

	成本	售价
税改前	$a$	$b$
税改后	$a+x$	$b+2x$

根据原利润率可得  $\frac{b-a}{a} = 25\% \dots\dots ①$

根据税改后利润可得  $\frac{b+2x-(a+x)}{a+x} = \frac{1}{3} \dots\dots ②$

根据 6000 元购买商品数量减少 20 件可得  $\frac{6000}{b} - \frac{6000}{b+2x} = 20 \dots\dots ③$

解得： $a = 40$ ， $b = 50$ ， $x = 5$

那么税改后每件商品的利润  $= b + 2x - (a + x) = 15$  元。

故正确答案为 D。

53、A

**【解析】**

等腰直角三角形斜边为  $10\text{cm}$ ，则直角边为  $5\sqrt{2}\text{cm}$ ，即长方体的高为  $5\sqrt{2}\text{cm}$ 。立方体积木的体积为  $8\text{cm}^3$ ，则积木的棱长为  $2\text{cm}$ 。长方体底面为  $10\text{cm} \times 10\text{cm}$ ，则每层可放  $= \frac{10}{2} \times \frac{10}{2} = 25$  块，高  $5\sqrt{2} \div 2 \approx 3.5$  层。由于不得凸出包装盒外沿，所以最多放 3 层，这个盒子最多可以放入  $25 \times 3 = 75$  块积木。

故正确答案为 A。

54、D

**【解析】**

设每名绣工的效率为 1，则工程总量  $= 3 \times 1 \times 8 = 24$ 。此项工程分成三个阶段。

第一阶段三名绣工做  $50\% \times 24 = 12$ ，需要  $12 \div 3 = 4$  天；

第二阶段两名绣工做  $(75\% - 50\%) \times 24 = 6$ ，需要  $6 \div 2 = 3$  天；

第三阶段一名绣工做  $(1 - 75\%) \times 24 = 6$ ，需要  $6 \div 1 = 6$  天。

完成该件绣品一共用了  $4 + 3 + 6 = 13$  天。

故正确答案为 D。

55、B

**【解析】**

设水库原有水量为 $Y$ ，警戒水位的水量为 $Z$ ，每天降水量为 $X$ ，每个水闸每天放水量为1。则根据水库水量变化过程可得：

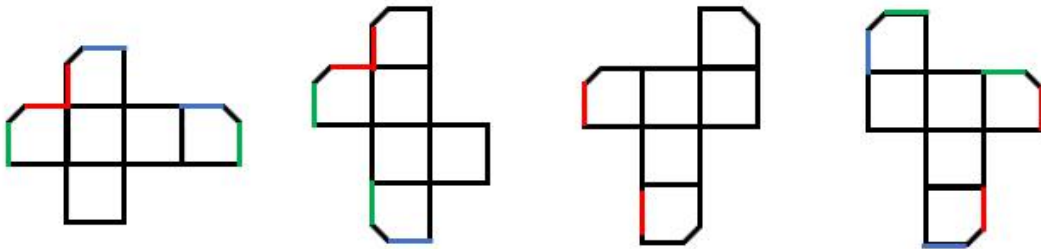
$$Y + 3(X - 2) = Z; \quad Y + 4(X - 3) = Z, \text{ 可以解得 } X = 6, \quad Z - Y = 12。$$

气象台预报，降水量增加20%，则每天降水 $1.2X = 7.2$ ，设未来7天至少打开 $n$ 个水闸可以保证水量低于警戒水位。则可得方程如下：

$$Y + 7(7.2 - n) < Z, \text{ 代入数据可得, } n > 7.2 - \frac{12}{7} \approx 5.5, \text{ 故至少打开 } 5.5 \text{ 个水闸, 应向上取整为 } 6 \text{ 个水闸。}$$

故正确答案为B。

56. 正确答案是C. 解析：



题干图形切去了一个角，出现三个小短边，而选项中均有6条小短边，说明每两个小短边凑成一个小短边，也就是说每个小短边的公共边一定是小短边。如下图，同颜色的边为公共边，ABD中均是小短边和小短边构成公共边，C中红线标的公共边是一长一短，所以C选项错误。故正确答案为C。

57. 正确答案是B，

解析：

A项：在图形下面的正方体中选一角，竖直向下可以切出；

B项：无法切出；

C项：在上面的圆柱横切，可以切出；

D项：在正方体的一个角斜着切，可以切出。

故正确答案为B。

58. 正确答案是C，解析：

图形元素组成不同，属性数量无明显规律，但整体观察题干发现，每个图形中都存在三角形，只有C选项符合。故正确答案为C。

59. 正确答案是B，解析：

图形元素组成相似，优先考虑样式规律。因为第二组图中？在中间，所以我们先观察第一组图中第一个图形和第三个图形是如何得到第二个图形的。第一个图与第三个图去同求异，然后再逆时针旋转 90° 得到第二个图形，第二组满足同样的规律。故正确答案为 B。

60. 正确答案是 D，解析：

图形元素组成不同，优先考虑属性规律。题干中 6 个图形都是对称图形，所以考虑对称性，①③④为中心对称图形，②⑤⑥为轴对称图形。故正确答案为 D。

61. 正确答案是 B，解析：

第一步：找到定义关键词。

方式：利用高新技术手段使健康人类机体功能或能力超出正常范围，使人类的体貌、寿命、人格、认知和行为等能力发生根本性变化并具有全新能力

目的：显著提高人类生活质量

第二步：逐一分析选项。

A 项：药剂属于一种生物学技术，延缓衰老是人类机体功能或能力超出正常范围的表现，使寿命发生了变化，符合定义，排除；

B 项：老张做心脏搭桥手术说明老张的心脏有问题，因此老张不属于健康人类，不符合定义，当选；

C 项：传感器是一种高新技术手段，利用传感器提高记忆力使老陈的认知功能发生变化，符合定义，排除；

D 项：类增高药物属于一种生物学技术，利用该药物使小王的体貌发生变化，符合定义，排除。

本题为选非题，故正确答案为 B。

62. 正确答案是 D，解析：

第一步：找到定义关键词。

方式：“借助网络第三方平台”、“闲置资源使用权暂时性转移、实现生产要素社会化、提高存量资产使用率”

目的：显著提高人类生活质量

第二步：逐一分析选项。

A 项：王某从网络平台订车去机场，通过网络第三方平台让车辆的使用权暂时性转移给王某，符合定义，排除；

B 项：李某从网络平台贷款炒股，通过网络第三方平台让钱的使用权暂时性转移给李某，符合定义，排除；

C 项：马某从网络平台预定民宿，通过网络第三方平台让民宿的使用权暂时性转移给马某，符合

定义，排除；

D项：张某从网络平台购买美食，美食的使用权归张某所有，不符合暂时性转移，不符合定义，当选。

本题为选非题，故正确答案为D。

63. 正确答案是B，解析

第一步，找出定义关键词。

本题无直接关键词，需要提取信息，即不舒服的状态反而学习好。

第二步，逐一分析选项。

A项：学生从小到大饱受责罚，体现了不舒服的状态，但是学习不好，不符合定义，排除；

B项：小刚每天步行上学和回家，风雨天也是如此，体现了不舒服的状态，并且学的很好，符合定义，当选；

C项：家长每天鼓励孩子并为其提供冷饮，并未体现不舒服的状态，也不明确学习好赖，不符合定义，排除；

D项：搬入新书房不明确是否是不舒服的状态，不符合定义，排除。

故正确答案为B。

64. 正确答案是D，解析：

第一步，找出定义关键词。

“人们在心里无意识地把财富划归不同的账户进行管理”、“对结果（尤其是经济结果）加以编码、分类和估价”、“不同的心理账户有不同的记账方式和心理运算规则”、“个体的决策违背最简单的理性经济法则”。

第二步，逐一分析选项。

A项：小李将自己存款的四分之三用于购买保险，这是有意识将财富支出和管理，并未体现“人们在心里无意识地把财富划归不同的账户进行管理”，不符合定义，排除；

B项：小陈的决定不符合“把财富划归不同的账户进行管理”，也没有对结果进行评估，不符合定义，排除；

C项：小王的决定不符合“把财富划归不同的账户进行管理”，也没有对结果进行评估，不符合定义，排除；

D项：小刘对公司奖励的出游某地感觉很满意，但是对自费出游某地感觉不佳，对小刘来说，他无意识的将公司给予的福利（出游某地）以及自己的支出（出游某地）进行了分类，并且体现了“对结果（尤其是经济结果）加以编码、分类和估价”，符合定义，当选。

故正确答案为D。



65. 正确答案是 B, 解析:

第一步, 找出定义关键词。

“连接大脑与计算机”、“可让大脑直接与计算机沟通”

第二步, 逐一分析选项。

A 项: 大脑植入装置并且可以通过装置用意念控制机械手, 体现了“连接大脑与计算机”和“可让大脑直接与计算机沟通”, 符合定义, 选非, 排除;

B 项: 游戏玩家用坚强的意志力实现使用义肢设备独立行走, 主要依靠的是坚强的品格, 而不是大脑与计算机的沟通, 不符合定义, 选非, 当选;

C 项: 脸部饰品会根据佩戴者情绪变化并作出相应的指示动作, 情绪变化是大脑的表现, 体现了“可让大脑直接与计算机沟通”, 符合定义, 选非, 排除;

D 项: 游戏玩家戴高科技耳机通过精神控制小球飞过各种障碍, 体现了“可让大脑直接与计算机沟通”, 符合定义, 选非, 排除。

本题为选非题, 故正确答案为 B。

66. 正确答案是 C, 解析:

第一步: 找出定义关键词。

“能否成功操作某一行为达到某种预期效果的主观预期和推断”、“当面临困难任务时”、“低自我效能感更集中于问题存在的障碍、失败的影响以及个人缺陷上”

第二步: 逐一分析选项。

A 项: 破釜沉舟比喻不留退路, 非打胜仗不可, 下决心不顾一切地干到底。这是决心很大的表现, 不符合关键词“更集中于问题存在的障碍、失败的影响以及个人缺陷上”, 不符合定义, 排除;

B 项: 画饼充饥比喻用空想来安慰自己。不符合关键词“更集中于问题存在的障碍、失败的影响以及个人缺陷上”, 不符合定义, 排除;

C 项: 心急如焚形容非常着急。当面临困难任务时, 一味地着急, 符合关键词“更集中于问题存在的障碍、失败的影响以及个人缺陷上”, 符合定义, 当选;

D 项: 睹物兴悲是指见到与故人有关的东西而引起悲伤。没有涉及“当面临困难任务时”, 不符合关键词“更集中于问题存在的障碍、失败的影响以及个人缺陷上”, 不符合定义, 排除。

故正确答案为 C。

67. 正确答案是 C, 解析:

第一步: 找出定义关键词。

正面描写: “直接展示景观、环境的特点或通过描写人物的外貌、心理和行动来体现人物的个性特征”

侧面描写：“侧面烘托人物的形象、景物特征或相关事态”

第二步：逐一分析选项。

A项：诗句的意思是：傍晚时分，快要落山的夕阳，柔和地铺在江水之上。晚霞斜映下的江水看上去好似鲜红色的，而绿波却又在红色上面滚动。作者直接描写美丽的傍晚景色，没有侧面描写，排除；

B项：诗句的意思是：大漠之中，狂风呼啸，尘土飞扬，天色昏暗。一队将士半卷着红旗出了军营，向敌军挺进。作者直接描写奔赴前线的戍边将士出征前的场景，没有侧面描写，排除；

C项：诗句的意思是：天姥山仿佛连接着天遮断了天空。山势高峻超过五岳，遮掩过赤城山。天姥山山势高峻超过五岳，用五岳的高侧面衬托天姥山山势更高，既有正面描写又有侧面描写，当选；

D项：诗句的意思是：千里江南，到处莺莺歌燕舞，桃红柳绿，一派春意盎然的景象，在临水的村庄，依山的城郭，到处都有迎风招展的酒旗。直接描写了美丽的江南风光，没有侧面描写，排除。

故正确答案为C。

68. 正确答案是B，解析：

第一步：找出定义关键词。

“违背他人主观意愿”、“强制控制”、“迫使对方按照施控者的意愿去做事”、“往往发生在夫妻、恋人、父母与子女等最亲近的人之间”

第二步：逐一分析选项。

A项：按照医嘱，要求女儿做牵引，有可能是“违背他人主观意愿”、“强制控制”、“迫使对方按照施控者的意愿去做事”，不明确，先保留；

B项：强迫儿子练琴符合关键词“违背他人主观意愿”、“强制控制”、“迫使对方按照施控者的意愿去做事”，符合定义，且比A项更直接明确，当选；

C项：防止精神病的女儿逃逸，将其关在地下室，有可能是“违背他人主观意愿”、“强制控制”、“迫使对方按照施控者的意愿去做事”，但没有B项直接明确，排除；

D项：要求妻子照顾患病的母亲，有可能是“违背他人主观意愿”、“强制控制”、“迫使对方按照施控者的意愿去做事”，但没有B项直接明确，排除。

故正确答案为B。

69. 正确答案是D，解析：

第一步，找出定义关键词。

“直系血亲是指和自己有直接血缘关系的亲属”；“三代以内旁系血亲是指与己身出自同一父母

或同一祖父母、外祖父母，除直系血亲外的所有血亲”。

第二步，逐一分析选项。

A项：张某是甲（女）的姨父，乙是其姨父（张某）的儿子。甲的姨与乙的母亲是同一人，甲与其姨有血亲关系，乙与其母亲也有血亲关系，因此两人有血亲关系。符合题干定义，不能结婚，排除；

B项：李某是乙（女）的姑父，甲是其姑父（李某）的儿子。乙的姑姑与甲的母亲是同一人，乙与其姑姑有血亲关系，甲与其母亲也有血亲关系，因此两人有血亲关系。符合题干定义，不能结婚，排除；

C项：甲与乙出自同一外祖父母，属于三代以内旁系血亲，符合题干定义，不能结婚，排除；

D项：王某是张某的舅舅，甲系王某儿子，乙系张某女儿，甲乙二人不符合“三代以内旁系血亲是指与己身出自同一父母或同一祖父母、外祖父母，除直系血亲外的所有血亲”的关系，不符合题干定义，可以结婚，当选。

故正确答案为D。

70. 正确答案是A，解析：

第一步，找出定义关键词。

“从大量的存储数据中利用统计、情报检索、模式识别、在线分析处理和专家系统（依靠过去的经验）等方法或技术”；“发现隐含在其中、事先不知道但又是潜在有用信息和知识信息”。

第二步，逐一分析选项。

A项：“录入学生期末考试成绩，并用短信群发软件告知学生成绩”，学生期末考试成绩不属于大量的存储数据，告知学生成绩也没有体现发现隐含在其中的信息。不符合题干定义，当选；

B项：国际快递和物流公司运输的药品符合“大量的存储数据”；“无线射频识别”符合模式识别、在线分析等方法和技术；而“监控并调整其温度”符合“发现有用信息”这一关键词，符合题干定义，排除；

C项：“购买该商品的用户还购买了”是通过以前购买过此图书的消费者还购买过其他商品的大量的数据分析而总结出来的，符合“对大量数据利用统计、情报检索”这一关键词，向客户推荐其他商品符合“隐含在其中，潜在有用信息”，符合题干定义，排除；

D项：上一年度消费者购物行为符合“对大量数据的统计、情报检索、在线分析处理的技术”，并且发现了“尿布+啤酒”这一模式，符合“发现隐含在其中、事先不知道但又是潜在有用信息”，符合题干定义，排除。

本题为选非题，故正确答案为A。

71. 正确答案是A，解析：

第一步：判断题干词语间逻辑关系。

鸿雁是书信的代名词，常用来指代书信，笺札指书信，三者是全同关系。

第二步：判断选项词语间逻辑关系。

A项：月老、红娘、媒人是全同关系，题干逻辑关系一致，当选；

B项：乾坤，一般代表天地，宇宙包含乾坤、天地，三者不是全同关系，与题干逻辑关系不一致，排除；

C项：红豆象征相思，三者不是全同关系，与题干逻辑关系不一致，排除；

D项：东宫指代太子，与储君是全同关系，王子不等于太子，太子是特指未来要继承王位的王子，是种属关系，三者不是全同关系，与题干逻辑关系不一致，排除。

故正确答案为A。

72. 正确答案是B，解析

第一步：判断题干词语间逻辑关系。

犹疑是指犹豫迟疑，与深信是语义关系中的反义词关系。

第二步：判断选项词语间逻辑关系。

A项：晚造是指晚季作物，与提前不是反义词关系，与题干逻辑关系不一致，排除；

B项：老到是指老练，城府很深，与幼稚是反义词关系，与题干逻辑关系一致，当选；

C项：婉拒是指委婉拒绝，与褒扬不是反义词关系，与题干逻辑关系不一致，排除；

D项：爽利是指爽快直率，与强横不是反义词关系，与题干逻辑关系不一致，排除。

故正确答案为B。

73. 正确答案是C，解析：

第一步：判断题干词语间逻辑关系。

茶树产出的茶叶充当材料经过加工后成为茉莉花茶。

第二步：判断选项词语间逻辑关系。

A项：梅花糕是形状像梅花的糕点，其材料中并不含有梅花，与题干逻辑关系不一致，排除；

B项：肉夹馍的材料当中包含面粉，小麦是面粉的材料，二者不是包容关系，与题干逻辑关系不一致，排除；

C项：螃蟹产出的蟹黄充当材料经过加工后成为蟹黄包，与题干逻辑关系一致，当选；

D项：冬瓜糖的材料是冬瓜，只有这一种逻辑关系，题干中有两种逻辑关系，逻辑关系不一致，排除。

故正确答案为C。

74. 正确答案是C，解析：

第一步：判断题干词语间逻辑关系

因为盲动可能导致一败涂地，两者是或然因果关系，一败涂地之后需要重起炉灶。

第二步：判断选项词语间逻辑关系。

A项：超速是一种道路交通违法行为，风驰电掣形容非常迅速，与题干逻辑关系不一致，排除；

B项：鹦鹉学舌比喻人家怎么说，他也跟着怎么说，与跟风意思相近，与题干逻辑关系不一致，排除；

C项：因为熬夜可能导致萎靡不振，两者是或然因果关系，萎靡不振之后需要养精蓄锐，与题干逻辑关系一致，当选；

D项：生动逼真与传神两者意思相近，与题干逻辑关系不一致，排除。

故正确答案为C。

75. 正确答案是D，解析：

第一步：判断题干词语间逻辑关系。

在会议上讨论方案，讨论方案构成动宾短语。

第二步：判断选项词语间逻辑关系。

A项：通过合作，制定课题、计划，与题干逻辑关系不一致，排除；

B项：研究手机销量，研究与手机销量构成动宾短语，与题干逻辑关系不一致，排除；

C项：分析汽车技术，分析与汽车技术构成动宾短语，与题干逻辑关系不一致，排除；

D项：在基层调研实情，调研实情构成动宾短语。

故正确答案为D。

76. 正确答案是C，解析：

第一步：判断题干词语间逻辑关系

进士包含状元、榜眼、探花等，状元是进士中名次第一的称谓。

第二步：判断选项词语间逻辑关系

A项：河水、海水是两种不同的水域，二者是并列关系，与题干逻辑关系不一致，排除；

B项：银河是天文领域的概念，二者是对应关系，与题干逻辑关系不一致，排除；

C项：学位包含学士、硕士、博士，博士是学位中等级最高的学术称号，与题干逻辑关系一致，当选；

D项：宪法与民法是两部不同的法律，二者是并列关系，与题干逻辑关系不一致，排除。

故正确答案为C。

77. 正确答案是B，解析：

第一步：判断题干词语间逻辑关系

农家乐是一项娱乐活动，农家是对应的场所，乐是该项活动的主题。

第二步：判断选项词语间逻辑关系

A项：一日不是一日游对应的场所，与题干逻辑关系不一致，排除；

B项：广场舞是一项娱乐活动，广场是对应的场所，舞是该项活动的主题，与题干逻辑关系一致，当选；

C项：袋鼠不是袋鼠跳对应的场所，与题干逻辑关系不一致，排除；

D项：颅内是颅内伤对应的场所，但颅内伤不是一项娱乐活动，与题干不是同一范畴的概念，与题干逻辑关系不一致，排除。

故正确答案为B。

78. 正确答案是D, 解析：

第一步：判断题干词语间逻辑关系

中子能够发生辐射反应，中子辐射能够应用在军事领域，有军事功能。

第二步：判断选项词语间逻辑关系

A项：货车是一种交通工具，货车本身具有运输功能，与题干逻辑关系不一致，排除；

B项：电解质有导电的物理性质，电解质本身是一种化学物质，与题干逻辑关系不一致，排除；

C项：薄膜有隔热的作用，薄膜是制作大棚的一种材料，与题干逻辑关系不一致，排除；

D项：干冰能够发生吸热反应，干冰吸热能够应用于消防领域，有消防功能，与题干逻辑关系一致，当选。

故正确答案为D。

79. 正确答案是D, 解析：

将选项逐一代入，判断各选项前后部分的逻辑关系。

A项：番茄起源地是美洲，蹴鞠起源地是中国，但前后顺序不一致，前后逻辑关系不一致，排除；

B项：番茄是炒饭时可能用到一种食材，蹴鞠作为一项体育运动有健身的功能，前后逻辑关系不一致，排除；

C项：番茄是一种植物，二者是种属关系，蹴鞠是人类发明的一种体育运动，前后逻辑关系不一致，排除；

D项：番茄、白菜是两种不同的蔬菜，二者是并列关系，篮球、蹴鞠是两种不同的体育运动，二者是并列关系，前后逻辑关系一致，当选。

故正确答案为D。

80 正确答案是C, 解析：

将选项逐一代入，判断各选项前后部分的逻辑关系。



A项：违约可能违背了法律，民俗和承诺之间没有直接的逻辑关系，前后逻辑关系不一致，排除；  
B项：违约之后可能会被处罚，处罚是违约的结果，兑现承诺是动宾短语，前后逻辑关系不一致，排除；

C项：违约是违背了合同，食言是违背了承诺，前后逻辑关系一致，当选；

D项：违约之后可能需要赔偿，赔偿是违约的结果，做出承诺即意味着担负了一定的责任，但承诺不是责任的结果，前后逻辑关系不一致，排除。

故正确答案为C。

81. 正确答案是D，解析：

第一步：找到论点论据论点：打屁股会在儿童成长过程中造成智商低、攻击性行为高等多种负面影响。论据：无明显论据。第二步：逐一分析选项 A项：并不能说明这些孩子的智商低是否是由于打屁股而造成，表述不明确，排除；B项：严厉惩罚与打屁股无必然联系，无关排除；C项：指出大多数父母都会打孩子屁股，但并未指出打屁股这一行为对儿童造成的后果，排除；D项：指出孩子被打屁股后不会独立思考，确实造成了负面影响，解释了论点，可以加强，当选。故正确答案为D。

82. 正确答案是A，解析：

根据题干所给信息逐一分析选项：

A项：由题干最后两句可得出，当选；

B项：题干说“柠檬烯本身并不可怕，因为该化学物质对人体不会形成大的危害，事实上，它可被用于食品的调味剂”，因此B选项排除；

C项：题干只说当柠檬烯暴露于普遍存在于空气中的臭氧中时会形成甲醛，C为无中生有，排除；

D项：题干只是说柠檬烯喷入空气中可能有害，并非所有含有该成分的物品都有害，无中生有，排除。

故正确答案为A。

83. 正确答案是C，解析：

第一步：找到论点论据论点：睡眠干预可减少社会偏见与歧视。论据：受试者先参加消除偏见的学习，再经过深度睡眠后，偏见比睡眠前大大减少，且睡眠质量越高，偏见减少得越多。第二步：逐一分析选项 A项：没有讨论睡眠干预的作用，无关排除；B项：讨论的是睡眠好的人不易产生偏见与歧视，但是并不能说明睡眠干预是否能消除已有的偏见，无关排除；C项：举例说明睡眠干预确实减少了某些社会偏见和歧视，如身高歧视、相貌歧视，可以支持，当选；D项：指出实验中的一部分主体并无明显偏见歧视，有一定的削弱作用，排除。故正确答案为C。

84. 正确答案是A，解析：



第一步：找到论点论据。论点：“轻断食”使志愿者体内产生较多酮体，氧化应激和炎症标志物水平均有所下降。论据：做了一组对照试验，试验结果显示，第一组志愿者的身体状况得到明显改善。第二步：逐一分析选项。A项：志愿者的身体机能和应激反应等本身就有差异，试验的前提条件都不一致，削弱论据，当选；B项：连续断食的志愿者身体炎症得到缓解，加强论点，排除；C项：志愿者的健康指标基本一致，试验的前提条件相同，加强论据，排除；D项：第二组志愿者在试验结束后健康水平下降，可能是由于试验结束后饮食规律发生改变引起的，不能说明正常饮食不利于身体健康，不明确项，排除。故正确答案为A。

85. 正确答案是B，解析：

第一步：找到论点论据。论点：潮湿的沙子是古埃及人在沙漠中搬运巨大石头和雕塑的关键。论据：古埃及人将沉重的石块放上滑撬后，先在滑撬前铺设一层潮湿的沙子的，再牵引它们，这种搬运方式起到了意想不到的效果。A项：壁画上一名男子站在滑撬前似乎在浇水，首先壁画上是否男子在搬运巨大石头和雕塑，不明确；其次，似乎在浇水，到底有没有浇水，不明确，排除；B项：潮湿的沙子的硬度大，相比于干燥沙子，潮湿沙子铺设在滑撬前所需的牵引力较小，也就更容易地移动滑撬上的重物，解释论点，当选；C项：潮湿的沙子的容易堆积形成较大滑动阻力，不利于搬运巨大石头和雕塑，削弱论点，排除；D项：实验版的埃及滑撬能模拟古埃及工地的实况，并未提到潮湿的沙子在搬运中的作用，不明确，排除。故正确答案为B。

86. 正确答案是C，解析：

第一步：先翻译题干。

①中国汽车制造业要在全球占有一席之地→技术创新与变革且拥有丰富经验的资深人才；②高薪且福利→吸引人才的制胜法宝

第二步：逐一判断选项。

A项：吸引资深人才→中国汽车制造业的改革就能成功，属于对①进行肯后，不能得到确定性的结论，排除；

B项：高薪和福利是很多中国职场人士选择职业时的一个重要关注点，题干没有提到中国职场人士选择职业的问题，选项内容正确性无从得知，排除；

C项：不进行技术变革→中国汽车制造业就不能在全球占有一席之地，属于对①进行否后，否后必否前，正确；

D项：德国汽车制造业在世界汽车行业具有举足轻重的地位和影响力，从题干已知信息无从得知，排除。

故正确答案为C。

87. 正确答案是D，解析：

第一步：找到论点论据

论点：为了达到将升温幅度控制在 $2^{\circ}\text{C}$ 以内的目标，仅仅限制 $\text{CO}_2$ 排放是不够的，必须在全球范围内大规模开展大气 $\text{CO}_2$ 的回收行动，使大气污染程度得到有效控制和缓解。

论据：无明显论据。

第二步：逐一分析选项

A项：全球范围内普及关于气候变化的科学知识，与题干观点无关，题干讨论的是对 $\text{CO}_2$ 既要限制排放量又要对其进行回收，无关选项，排除；

B项：各国政府推出有效政策来控制 $\text{CO}_2$ 排放量，题干观点已经提及排放量，重点是要控制回收，不能作为支持的前提，排除；

C项：科学家整合资源来支持发展地球工程技术，与题干观点无关，题干讨论的是对 $\text{CO}_2$ 既要限制排放量又要对其进行回收，无关选项，排除；

D项：各地都建立能有效回收和储存 $\text{CO}_2$ 的机制，否定代入，如果各地不能建立有效回收和储存 $\text{CO}_2$ 的机制，那么论点不能成立，因此D选项为论点成立的必要条件，当选；

故正确答案为D。

88. 正确答案是A，解析：

第一步：找到论点论据

论点：能在火星土壤种出可食用作物，殖民火星的希望又向前迈进了一步。

论据：荷兰研究人员一直在试图模拟月球和火星的土壤条件进行农作物栽培实验。他们对该项实验种出的小红萝卜、豌豆、黑麦和西红柿进行初步分析。实验结果令人充满希望，这些产品不仅安全，而且可能比在地球土壤种出的农作物更健康。

第二步：逐一分析选项

A项：火星土壤重金属占比和地球土壤不一样，只是说土壤不一样，但是只要能种出相同的可食用作物就行，因此A选项无法质疑，待选；

B项：在另一个同类实验中土豆的长势很糟糕，举反例削弱，选非题，排除；

C项：从实验到真正付诸实践还有很长的路要走，说明实验和真正实践的差距性，实验效果不好，实践不一定能成功，可以质疑，选非题，排除；

D项：月球、火星、地球的气候条件有很大不同，气候不同证明殖民的可能性几乎没有，不能在火星上生活，可以质疑，选非题，排除。

故正确答案为A。

89. 正确答案是 C，解析：

第一步：找到论点论据

论点：餐前喝适当的水能减肥。

论据：餐前喝水的人比餐前没喝水的人平均体重下降得要多，且没有喝水的那组人“平均运动量”比餐前饮水的人更高。

第二步：逐一分析选项

A 项：说明可能有其他原因导致餐前喝水的人体重下降得更多，削弱了论点，排除；

B 项：论据中说的是“平均体重”，个别人的体重与“平均体重”无关，排除；

C 项：说明两组对象初始条件一致，可以支持，当选；

D 项：餐前没喝水的人喝更多的汤和饮料，但是喝更多的汤和饮料并不代表体重一定降得比另一组更少，因为有可能固体的食物反而吃的少了，属于不明确选项，排除。

故正确答案为 C。

90. 正确答案是 D，解析：

第一步：找到论点论据

论点：雷帕霉素可能是目前已发现的最有效可靠的抗衰老药物。

论据：无

第二步：逐一分析选项

A 项：雷帕霉素具有抑制细胞生长的作用，能够加强题干观点，抑制生长延缓衰老，排除；

B 项：雷帕霉素在延缓衰老的同时，使人更易受到细菌和病毒的侵袭，前半句支持，后半句和题干观点无关，能够加强，排除；

C 项：试验研究已经证明雷帕霉素能够延长酵母、蠕虫和果蝇的寿命，探讨的主题是延长寿命，可以加强题干的观点，排除；

D 项：雷帕霉素可以阻断 mTOR 通道，而不需要限制食物热量的摄入，与题干中该通道延缓衰老的机制相违背，说明雷帕霉素并不能使得细胞停止生长，也就不能抗衰老，削弱了题干，当选。

故正确答案为 D。

91. 正确答案是 B，解析：

根据题干所求“2015 年国家自然科学基金委全年平均资助率较 2014 年”和材料第二段“平均资助率（资助项目占接收申请项目的比重）”可判定此题为两期比重问题。定位材料第一段“2015 年国家自然科学基金委全年共接收 173017 项各类申请，同比增长约 10%，择优资助各类项目 40668

项，比上年增加 1579 项”，可知 2015 年平均资助率  $= \frac{15\text{年资助项目数}}{15\text{年接收项目数}} = \frac{40668}{173017}$ ，2014 年平均资助

率  $= \frac{14\text{年资助项目数}}{14\text{年接收项目数}} = \frac{40668 - 1579}{\frac{173017}{1+10\%}}$  , 则 两 者 差  $= \frac{40668}{173017} - \frac{40668 - 1579}{\frac{173017}{1+10\%}} = \frac{40668}{173017} - \frac{39098 \times 1.1}{173017} \approx \frac{40700 - 39100 \times 1.1}{173017} = \frac{2310}{173017} \approx -1.3\%$  , 因此 2015 年国

家自然科学基金委全年平均资助率较 2014 年约减少了 1.3% , 与 B 项最接近。故正确答案为 B。

92. 正确答案是 B, 解析:

根据题干所求“2015 年重点项目的平均资助强度约为”和材料第二段“平均资助强度(资助直接费用与资助项数的比值)”可判定此题为比值计算问题。定位材料第二段“重点项目资助 625 项,

直接费用 17.88 亿元”可知 2015 年重点项目的平均资助强度  $= \frac{17.88\text{亿元}}{625\text{项}} \approx 0.0286\text{亿元} = 286\text{万元}$ 。

故正确答案为 B。

93. 正确答案是 A, 解析:

根据题干所求“2015 年面上项目资助项数占总资助项数的比重较上一年增加约”判定此题为两期比重问题, 定位材料第一段“择优资助各类项目 40668 项, 比上年增加 1579 项, ”和材料第二段

“面上项目资助 16709 项, 比上年增加 1709 项, 占总项数的 41%”已知 2015 年面上项目资助项

数占总资助项数的比重 = 41% , 2014 年面上项目资助项数占总资助项数的比重

$= \frac{16709 - 1709}{40668 - 1579} = \frac{15000}{39089} \approx 38.4\%$  ,  $41\% - 38.4\% = 2.6\%$  , 与 A 项最接近。

故正确答案为 A。

94. 正确答案是 C, 解析:

根据题干所求“2014 年国家自然科学基金委共接收青年科学基金的申请数约为”和材料第二段平

均资助率(资助项目占接收申请项目的比重), 即  $\text{平均资助率} = \frac{\text{资助项目数}}{\text{接收申请数}}$  , 可判定此题为基期比

重问题。定位材料第三段“在人才项目系列方面, 青年科学基金资助 16155 项, 比上年减少 266

项, 平均资助率 24.6% , 同比下降 0.7 个百分点, ”可知 2014 年平均资助率  $= 24.6\% + 0.7\% = 25.3\%$ 。

2014 年青年科学基金资助项目 , 因此 2014 年接收青年科学基金的申请数

$= \frac{\text{资助项目数}}{\text{平均资助率}} = \frac{16381}{25.3\%} \approx 16000 \times 4 = 64000$  , 与 C 项 6.5 万份最接近。故正确答案为 C。

95. 正确答案是 D, 解析:

A 项: 由第二题可知 2015 年重点项目的平均资助强度  $= \frac{17.88}{625}$  , 定位材料第二段“重大项目资助 20

项, 直接费用 3.18 亿元。”则重大项目的平均资助强度  $= \frac{3.18}{20} = \frac{31.8}{200}$  , 分数比较大小, 重点项目

平均资助强度分子小且分母大, 因此重点项目的平均资助强度小于重大项目的平均资助强度, 错误;

B项：定位材料第二段“在研究项目系列方面，面上项目资助 16709 项，比上年增加 1709 项”可知 2014 年面上项目资助项数 =  $16709 - 1709 = 15000$ ，定位材料第三段“青年科学基金资助 16155 项，比上年减少 266 项”可知 2014 年青年科学基金资助项数 =  $16155 + 266 = 16421$ ， $15000 < 16421$ ，因此 2014 年面上项目资助项数少于青年科学基金项目，错误；

C项：定位材料第二段可知面上项目资助平均资助率 =  $22.9\%$ ，定位材料第三段可知青年科学基金资助平均资助率 =  $24.6\%$ ，因此面上项目资助平均资助率低于青年科学基金资助平均资助率，错误；

D项：定位材料第二段“重点项目资助 625 项，同比增长约  $3.3\%$ ”可知重点项目资助项数的同比增长率 =  $3.3\%$ ，定位材料第三段“地区科学基金资助 2829 项，比上年增加 78 项，”可知地区科学基金资助的增长率 =  $\frac{\text{增长量}}{\text{现期量} - \text{增长量}} = \frac{78}{2829 - 78} = \frac{78}{2751} \approx 2.83\%$ ，因此 2015 年重点项目资助项数的同比增长率高于地区科学基金同比增长率，正确。

故正确答案为 D。

96. 正确答案是 C，解析：

材料中给出的时间为 2016 年 6 月，题干中的时间为 2016 年 5 月，可知，本题为基期计算问题。根据“2016 年 5 月份，全国社会消费品零售总额”定位第一段材料，定位数据，“2016 年 6 月份，我国社会消费品零售总额 26857 亿元，环比增长  $0.92\%$ ”，代入基期计算公式，  
基期 =  $\frac{\text{现期}}{1 + \text{增长率}} = \frac{26857}{1 + 0.92\%} < 26857 \text{亿元}$ ，排除 D 选项，因为  $0.92\%$  数值较小，影响较小，所以计算结果只比 26857 小一点。

故正确答案为 C。

97. 正确答案是 B，解析：

材料中给出的时间为 2016 年，题干中的时间为 2015 年，所求为“……占……比重”，可知，本题为基期比重问题。根据“1-6 月份，限额以上单位消费品零售额，全国社会消费品零售总额”定位材料第二段，定位数据，“2016 年 1~6 月份，我国社会消费品零售总额 156138 亿元，同比增长  $10.3\%$ 。其中，限额以上单位消费品零售额 71075 亿元，同比增长  $7.5\%$ ”，代入基期比重计算公式，

$$\text{基期比重} = \frac{A}{B} \times \frac{1+b}{1+a} = \frac{71075}{156138} \times \frac{1+10.3\%}{1+7.5\%} \approx 45.5\% \times \frac{1.103}{1.075} \approx 46.7\%$$

故正确答案为 B。

98. 正确答案是 D，解析：

定位表格第五列，2016 年 1-6 月份，汽车同比增速为  $7.7\%$ ，石油及制品同比增速为  $-1.3\%$ ，家用



电器和音像器材同比增速为7.3%，通讯器材同比增速为14.9%，所以商品零售同比增速最快的为通讯器材（14.9%）。故正确答案为D。

99. 正确答案是D，解析：

由题干求“2016年6月份，城镇消费品零售额比上年同期增加”，选项带单位“亿元”可知，本题为增长量计算。根据“2016年6月份，城镇消费品零售额”，定位材料第三段，定位数据，“2016年6月份，城镇消费品零售额23082亿元，同比增长10.5%”， $r = 10.5\% \approx \frac{1}{9.5}$ ，代入增长量计算公式，

$$\text{增长量} = \frac{\text{现期量}}{1 + \text{增长率}} \times \text{增长率} = \frac{23082}{1 + 10.5\%} \times 10.5\% = \frac{23082}{9.5 + 1} = \frac{23082}{10.5} \approx 2198 \text{ 亿元。}$$

故正确答案为D。

100. 正确答案是C，解析：

A项：根据“2016年1-6月份，限额以上单位消费品零售额增速”定位材料第二段，“2016年1-6月份，限额以上单位消费品零售额71075亿元，同比增长7.5%”，2015年1-6月份，限额以上单位消费品零售额增速未知，无法判断增速是否同比下滑，错误；

B项：根据“2016年1-6月份，乡村消费品零售额，城镇”定位材料第三段，“1-6月份，城镇消费品零售额134249亿元，同比增长10.2%；乡村消费品零售额21889亿元，同比增长11.0%”， $11.0\% > 10.2\%$ ，错误；

C项：根据“2015年1-6月份，商品零售额，餐饮收入”定位材料第四段，“2016年1-6月份，餐饮收入16683亿元，同比增长11.2%；商品零售139455亿元，同比增长10.2%”，则2015年1-6月， $\frac{\text{商品零售额}}{\text{餐饮收入}} = \frac{139455}{16683} \times \frac{1 + 11.2\%}{1 + 10.2\%} \approx 8 > 7$ 倍，正确；

D项：根据题干“2015年1-6月份，网络零售”定位材料第五段，“2016年1-6月份，全国网上零售额22367亿元，同比增长28.2%。”2016年之前的网络零售增速未知，无法判断2015年1-6月份，网络零售增长趋势，错误。

故正确答案为C。

101. 正确答案是B，解析：

由题干“2015年……较2014年”结合选项增加或减少多少个，可判断本题是增长量计算问题。

定位文字材料第一段，2015年慈善超市9654个，同比下降5.1%，增长量（约减少510个），与B项最接近。

故正确答案为B。

102. 正确答案是 A, 解析:

由题干“2015 年……较 2013 年增长约……”, 结合选项都为百分数, 可判定该题为间隔增长率问题。定位文字材料, “困难群众受益, 同比增长 8.5%, 增长率较上一年下降 27.5 个百分点”, 则 2015 年增长率  $r_1 = 8.5%$ , 2014 年增长率  $r_2 = 8.5\% + 27.5\% = 36\%$ , 所以 2015 年受益的困难群众较 2013 年增长:  $r = r_1 + r_2 + r_1 \times r_2 = 8.5\% + 36\% + 8.5\% \times 36\% \approx 44.5\% + 3\% = 47.5\%$ , 与选项 A 接近。

故正确答案为 A。

103. 正确答案是 D, 解析:

由题干“2012~2015……占……比重最高的是”, 可判定该题是比值比较问题。定位文字材料和表中数据, 2012~2015 社会组织接收社会捐赠款占总赠款的比重分别为: 2012 年  $\frac{470.8}{470.8 + 101.7} = \frac{470.8}{572.5} \approx \frac{470}{570} \approx 82.5\%$ ; 2013 年  $\frac{458.8}{458.8 + 107.6} = \frac{458.8}{566.4} \approx \frac{460}{570} \approx 80.7\%$ ; 2014 年  $\frac{524.9}{524.9 + 79.6} = \frac{524.9}{604.5} \approx \frac{520}{600} \approx 86.7\%$ ; 2015 年  $\frac{610.3}{654.5} = \frac{610}{650} \approx 93.8\%$ , 所以社会组织接收社会捐赠款占总赠款的比重最高的是 2015 年。故正确答案为 D。

104. 正确答案是 A, 解析:

定位文字材料和表中数据, 2011~2015 年全国民政部门接收捐赠衣被数量分别为 2918.5 万件、12538.2 万件、10405.0 万件、5244.5 万件、4537.0 万件, 所以 2012 年即第二个点最高, 只有选项 A 满足条件。

故正确答案为 A。

105. 正确答案是 C, 解析:

A 项: 定位数据表中数据, 2014 年民政部门接收的社会捐赠款 79.6 亿元小于 2013 年民政部门接收的社会捐赠款 107.6 亿元, 错误;

B 项: 定位文字材料和数据表中数据, 2015 年民政部门接收捐赠衣被同比增长率  $= \frac{4537.0 - 5244.5}{5244.5} = \frac{-707.5}{5244.5} \approx \frac{-700}{4500} \approx -15.5\%$ , 2014 年民政部门接收捐赠衣被同比增长率  $= \frac{5244.5 - 10405.0}{10405.0} = \frac{-5160.5}{10405.0} \approx \frac{-5200}{10400} = -50\%$ 。故:  $-15.5\% > \frac{1}{2} \times (-50\%) = -25\%$ , 正确;

C 项: 定位文字材料和数据表中数据, 2012~2015 年社会组织接收社会捐赠款同比增长分别为: 2012 年  $\frac{470.8 - 393.6}{393.6} = \frac{77.2}{393.6} \approx 20\%$ ; 2013 年  $\frac{458.8 - 470.8}{470.8} < 0$ ; 2014 年  $\frac{524.9 - 458.8}{458.8} = \frac{66.1}{458.8} \approx 14.4\%$ ; 2015 年  $\frac{610.3 - 524.9}{524.9} = \frac{85.4}{524.9} \approx 16.3\%$ , 正确;

D 项: 定位文字材料, “全年有 934.6 万人次在社会服务领域提供了 2700.7 万小时的志愿服务, 同比减少 10.4 万小时”, 无法判断提供志愿服务的人次的变化, 错误。



故正确答案为 B 和 C。

【备注】本题为争议题。我们对 B 项和 C 项可能的争议点解释如下：

B 项可能的争议点是：

①同比增长率是否可以为负数？根据本卷第二篇资料分析的表格数据可知，同比增长（%）下面出现了-0.5 这样的负数，所以同比增长率是可以为负数的。

②比较同比增长率高低时，是否需要带负号比较？根据近年全国各地类似真题可知，增长率比高低时，需要带负号比较，例如 $-5% > -10%$ 。

C 项可能的争议点是：

2012-2015 年增长最快的年份是否要考虑 2012 年？根据近年全国各地类似真题可知，如果提到 2012-2015 年的年均增长量或年均增长率等，一般不考虑 2012 年的增长情况（江苏例外）；但是如果提到 2012-2015 年增长最快/最多的年份，一般都是要考虑 2012 年当年的增长情况的，否则会使得很多国考省考题目变得没有答案。

基于以上分析，我们认为本题 B、C 答案没有明显错误，都应该是正确答案。

106. 正确答案是 A，解析：

由题干“2015 年……占……比重最大”，而且材料时间为 2015 年，可判定此题为现期比重比较问题。定位表格第二列和第四列， $\text{比重} = \text{税收收入数值} \div \text{一般公共预算收入数值}$ 。

上海： $\frac{4858.2}{5519.5} \approx 88\%$ ；江苏： $\frac{6610.1}{8028.6} \approx 82.3\%$

浙江： $\frac{4167.7}{4809.5} \approx 87.5\%$ ；福建： $\frac{1938.6}{2544.1} \approx \frac{19}{25} < 80\%$

故正确答案为 A。

107. 正确答案是 C，解析：

由题干“江苏、浙江、江西三省的税收收入平均增速”，可判定此题为混合增长率问题。根据混合增长率原理：混合之后增长率居中不正中，偏向基数大。A 选项和 D 选项超过三者的范围，排除。江苏（10.1%，基期值约为 6000）和江西（9.8%，基期值约为 1400）接近，看做一个整体，基期量约为 7400，增长率在 9.8% 到 10.1% 之间，混合后约为 10%。再与浙江（8.1%，基期值约为 3900）混合，偏向基数大的江苏和江西，所以选择与江苏、江西更接近的 C 选项（9.4%）。故正确答案为 C。

108. 正确答案是 B，解析

由题干“比值大于 10% 的省（市）有”，可判定此题为现期比重问题。



上海:  $5519.5 > 24965 \times 10\% = 2496.5$ ;

江苏:  $8028.6 > 70116.4 \times 10\% = 7011.64$ ;

浙江:  $4809.5 > 42886 \times 10\% = 4288.6$ ;

安徽:  $2454.2 > 22005.6 \times 10\% = 2200.56$ ;

福建:  $2544.1 < 25979.8 \times 10\% = 2597.98$ ;

江西:  $2165.5 > 16723.8 \times 10\% = 1672.38$ ;

山东:  $5529.3 < 63002.3 \times 10\% = 6300.23$ ;

可得上海、江苏、浙江、安徽、江西比值大于10%，共5个。

故正确答案为B。

109. 正确答案是B，解析：

由题干“2014年……占……比重较……”，材料数据为2015年，可判定此题为基期比重比较问题。定位表位第六列和第七列，2015年福建较江苏占全国GDP： $\frac{25979.8 - 70116.4}{676708} = \frac{-44136.6}{676708} \approx -6.5\%$ ，福建比江苏少6.5个百分点。

根据两期比重公式  $\frac{A}{B} \times \frac{a-b}{1+a}$  可以估算出，江苏GDP占全国的比重，2015年比2014年约多0.16个百分点；福建GDP占全国的比重，2015年比2014年约多0.07个百分点。则两年之间，福建和江苏比重变化的差值小于0.1个百分点。

所以2014年福建GDP占全国GDP的比重较江苏： $-6.5\% \pm 0.1\%$ ，与B选项最接近。故正确答案为B。

110. 正确答案是D，解析：

A项，2015年各省市一般公共预算收入占GDP的比值：上海 =  $\frac{5519.5}{24965} > 20\%$ ；江苏 =  $\frac{8028.6}{70116.4} \approx 10\%$ ；

浙江 =  $\frac{4809.5}{42886} \approx 10\%$ ；安徽 =  $\frac{2454.2}{22005.6} \approx 10\%$ ；福建 =  $\frac{2544.1}{25979.8} < 10\%$ ；江西 =  $\frac{2165.5}{16723.8} < \frac{33447.6}{16723.8} = 20\%$ ；

山东 =  $\frac{5529.3}{63002.3} < 10\%$ ，故上海的比值是最高的，正确。

B项，定位表格，对比可知江苏一般公共预算收入、税收收入、GDP数值均为各省市中最高。

C项，定位表格第六列，山东2015年GDP为63002.3亿元，江西为16723.8亿元，全国为676708

亿元，求比重差，代入公式， $\frac{63002.3}{676708} - \frac{16723.8}{676708} = \frac{63002.3 - 16723.8}{676708} = \frac{46278.5}{676708} \approx 6.8\%$ ，高出2%以上，

正确。

D项，根据两期比重差公式  $\frac{A}{B} \times \frac{a-b}{1+a}$ ，一般公共预算收入增长率  $a = 8.4\%$ ，GDP增长率  $b = 6.9\%$ ， $a > b$ ，

故比重是增加的，所以错误。

本题为选非题，故正确答案为D。

111. 【解析】D。A项正确，《韩熙载夜宴图》是五代十国时南唐画家顾闳中的作品，现存宋摹本，绢本设色，藏于北京故宫博物院。

B项正确，《千里江山图》，绢本，青绿设色，据卷后蔡京题跋知系宋代王希孟所作，现藏故宫博物院。

C项正确，《清明上河图》，中国十大传世名画之一。为北宋风俗画，北宋画家张择端仅见的存世精品，属国宝级文物，现藏于北京故宫博物院。

D项错误，《富春山居图》是元朝书画，画家黄公望为郑樵（无用师）所绘，以浙江富春江为背景，被称为“中国十大传世名画”之一。明朝末年传到收藏家吴洪裕手中，吴洪裕极为喜爱此画，甚至在临死前下令将此画焚烧殉葬，被吴洪裕的侄子从火中抢救出，但此时画已被烧成一大一小两段。较长的后段称《无用师卷》，现藏台北故宫博物院；前段称《剩山图》，现收藏于浙江省博物馆。所以《富春山居图》目前的收藏状态与其他三项不同。

本题为选非题，故正确答案为D。

112. 【解析】B。A项错误，焦油不能与血红蛋白结合。

B项正确，一氧化碳极易与血红蛋白结合，形成碳氧血红蛋白，使血红蛋白丧失携氧的能力和作

用，造成组织窒息，严重时死亡。

C项错误，苯并芘又称苯并（ $\alpha$ ）芘，英文缩写 BaP，是一种常见的高活性间接致癌物和突变原。苯并芘不能与血红蛋白结合。

D项错误，尼古丁会使人上瘾或产生依赖性，重复使用尼古丁也增加心脏速度和升高血压并降低食欲。大剂量的尼古丁会引起呕吐以及恶心，严重时人会死亡。尼古丁不能与血红蛋白结合。故

正确答案为B。

113. 【解析】C。A项正确，第31届夏季奥林匹克运动会，又称2016年里约热内卢奥运会，2016年8月5日到2016年8月21日在巴西里约热内卢举行。

B项正确，第24届冬季奥林匹克运动会，将在2022年2月04日至2022年2月20日在中华人民共和国北京市和张家口市联合举行。这是中国历史上第一次举办冬季奥运会，北京、张家口同为主办城市。

C项错误，日本著名动漫形象哆啦A梦将出任2020东京申奥特殊大使。过去的申奥特殊大使多为奥运会的奖牌得主出任，动漫人物出任申奥特殊大使尚属首次。

D项正确，北京是目前唯一获得夏季奥运会和冬季奥运会举办权的城市。

本题为选非题，故正确答案为C。

114. 【解析】D。生物间的关系按性质可归并为两类。一是种间互助性的相互关系，如原始合作、共栖、共生等；二是种间对抗性的相互关系，如寄生、捕食、竞争等。

A项错误，鹈是一种水鸟，常在浅水边或水田中捕食小鱼、昆虫、河蚌等。鹈以蚌为食，两者为捕食关系。

B项错误，兔子与鹰是捕食关系。

C项错误，蝉与螳螂、螳螂与黄雀都是捕食关系。

D项正确，成语中“鸠占鹊巢”中的“鸠”指的是红脚隼，红脚隼经常强占喜鹊的巢，两者为竞争关系。故正确答案为D。

115. 【解析】B。①表示的是国家设定的对全民进行大规模国防教育的主题活动日，在每年9月的第三个星期六。②表示的是中国人民抗日战争胜利纪念日，从2014年起，在每一年的9月3日。③表示的是教师节，在每年的9月10日。④表示的是世界粮食日，是世界各国政府每年在10月16日围绕发展粮食和农业生产举行纪念活动的日子。⑤表示的是爱牙日，每年的9月20日为全国的爱牙日。宗旨是通过爱牙日活动，来广泛动员社会的力量，在群众中进行牙病防治知识的普及教育，增强口腔健康观念和自我口腔保健的意识，建立口腔保健行为，从而提高全民族的口腔健康水平。故会出现在九月份活动项目计划中的活动主题有：①②③⑤。故正确答案为B。

116. 【解析】C。本题考查文学常识。C项：该句诗出自《蝶恋花·春景》，是北宋文学家苏轼创作的一首词。这是一首描写春景的清新婉丽之作，表现了词人对春光流逝的叹息，以及自己的情感不为人知的烦恼。上阕写春光易逝带来的伤感，没有拘泥于状景写物而融入自身深沉的慨叹。下阕写得遇佳人却无缘一晤，自己多情却遭到无情对待的悲哀。故本句诗未传达出幸福感。

A项：该句诗出自杜甫的《闻官军收河南河北》，此诗作于唐代宗广德元年（763年）春。当年正月史朝义自缢，他的部将李怀仙斩其首来献，安史之乱结束。杜甫听到这消息，不禁惊喜欲狂，手舞足蹈，冲口唱出这首七律。全诗八句。开头写初闻喜讯的惊喜；后半部分写诗人手舞足蹈做返乡的准备，凸显了急于返回故乡的欢快之情。全诗情感奔放，处处渗透着“喜”字，痛快淋漓地抒发了作者无限喜悦兴奋的心情。因此被称为杜甫“生平第一快诗”。诗的后六句都是对偶，但却明白自然像说话一般，有水到渠成之妙。故本句诗传达出了幸福感。

B项：该句诗出自《早发白帝城》，是唐代诗人李白在乾元二年（759年）流放途中遇赦返回时所创作的一首七绝，是李白诗作中流传最广的名篇之一。此诗意在描摹自白帝至江陵一段长江，水急流速，舟行若飞的情况。首句写白帝城之高；二句写江陵路遥，舟行迅速；三句以山影猿声烘托行舟飞进；四句写行舟轻如无物，点明水势如泻。全诗把诗人遇赦后愉快的心情和江山的壮丽多姿、顺水行舟的流畅轻快融为一体，运用夸张和奇想，写得流丽飘逸，惊世骇俗，又不假雕琢，随心所欲，自然天成。故本句诗传达出了幸福感。

D项：该句诗出自《登科后》，是唐代诗人孟郊于贞元十二年（796年）进士及第时所作的一首七绝。此诗前两句将作者过去失意落拓的处境和现今考取功名的得意情境进行今昔对比，突现今朝跃入新天地时的思绪沸腾；后两句说他在春风里洋洋得意地跨马疾驰，一天就看完了长安的似锦繁花，表现出极度欢快的心情。故本句诗传达出了幸福感。本题为选非题，故正确答案为C。

117. 【解析】C。111 本题考查文学常识。该句诗出自李商隐的《嫦娥》。本句诗的意思是：烛影深深映上云母屏风，银河渐渐沉没，晨星渐渐沉没在黎明的曙光里。“沉”字正逼真地描绘出晨星低垂、欲落未落的动态，主人公的心也似乎正在逐渐沉下去。“烛影深”、“长河落”、“晓星沉”，表明时间已到将晓未晓之际，着一“渐”字，暗示了时间的推移流逝。索寞中的主人公，面对冷屏残烛、青天孤月，又度过了一个不眠之夜。故该句诗描写的是一天之中的黎明。

A项：错误，黄昏，指日落以后到天还没有完全黑的这段时间。也指昏黄，光色较暗。

B项：错误，夜半，即半夜。夜里12点钟前后。

C项：正确，黎明，指天快要亮或刚亮的时候。

D项：错误，午后，是指中午（12点）以后，称为下午。

故正确答案为C。

118. 【解析】D。A项：土司遗址，是指13世纪至20世纪初，中国元、明、清朝中央政权在西南少数民族地区推行“土司制度”，中央委任当地首领担任“土司”，世袭统治当地人民。留存至今的土司城寨及官署建筑遗存曾是“土司”的行政和生活中心。在2015年，德国波恩召开的第三十九届世界遗产大会上，中国申报的“中国土司遗产”成功列入世界文化遗产名录。中国土司遗产包括湖南永顺土司城遗址、贵州播州海龙屯遗址、湖北唐崖土司城遗址。故土司遗址属于多省联合申遗。

B项：丝绸之路，简称丝路，是指西汉（前202年—8年）时，由张骞出使西域开辟的以长安（今西安）为起点，经甘肃、新疆，到中亚、西亚，并连接地中海各国的陆上通道。因为这条路上主要贩运的是中国的丝绸，故得此名。丝绸之路是跨国系列文化遗产，属文化线路类型。它经过的路线长度大约8700公里，包括各类共33处遗迹。其中，中国境内有22处考古遗址、古建筑等遗迹，包括河南省4处、陕西省7处、甘肃省5处、新疆维吾尔自治区6处。故丝绸之路属于多省联合申遗。

C项：丹霞，这个术语指的是一种有着特殊地貌特征以及与众不同的红颜色的地貌景观（即“丹霞地貌”），像“玫瑰色的云彩”或者“深红色的霞光”。在地质和地貌学层面上，丹霞可以定义如下：“丹霞是一种形成于西太平洋活性大陆边缘断陷盆地极厚沉积物上的地貌景观。它主要由红色砂岩和砾岩组成，反映了一个干热气候条件下的氧化陆相湖盆沉积环境。“中国丹霞”于2010年8月1日在巴西利亚举行的第34届世界遗产大会上，经联合国教科文组织世界遗产委员



会批准，被正式列入《世界遗产名录》。中国丹霞是由湖南崑山、广东丹霞山、福建泰宁、江西龙虎山等景区共同签订捆绑申报合作协议。故中国丹霞属于多省联合申遗。

D项：大足石刻位于重庆市大足区境内，是唐末、宋初时期宗教摩崖石刻，以佛教题材为主，儒、道教造像并陈，是著名的艺术瑰宝、历史宝库和佛教圣地，有“东方艺术明珠”之称。故大足石刻不属于多省联合申遗。

本题为选非题，故正确答案为D。

119. 【解析】B。本题考查历史常识。主要涉及国际战争的相关内容。

A项：正确，1979年苏联入侵阿富汗战争，1979年12月末，苏联入侵阿富汗导致的长达10年的战争。

B项：错误，1990年开始的海湾战争源于伊拉克入侵科威特。

C项：正确，中东战争，或称阿以战争、以阿战争，是指以色列与埃及、叙利亚等周围阿拉伯国家所进行的5次大规模战争（1948年、1956年、1967年、1973年、1982年）。

D项：正确，马尔维纳斯群岛战争，简称马岛战争，是1982年4月到6月间，英国和阿根廷为争夺马岛的主权而爆发的一场战争。

本题为选非题，故正确答案为B。

120. 【解析】B。本题考查法律常识。《婚姻法》第26条规定：国家保护合法的收养关系。养父母和养子女间的权利和义务，适用本法对父母子女关系的有关规定。由此可见养母和子女的关系适用《婚姻法》中对父母子女关系的规定。《婚姻法》第21条规定，父母对子女有抚养教育的义务；子女对父母有赡养扶助的义务。据此可知养子女对养母有赡养扶助的义务，养母生病之后养子女有帮助的义务，故①表述错误。

《婚姻法》第37条规定：离婚后，一方抚养的子女，另一方应负担必要的生活费和教育费的一部或全部，负担费用的多少和期限的长短，由双方协议；协议不成时，由人民法院判决。关于子女生活费和教育费的协议或判决，不妨碍子女在必要时向父母任何一方提出超过协议或判决原定数额的合理要求。据此可知，子女必要的生活费由父母双方协议决定，协议不成的法院判决，但是子女在必要时可以就上述费用向父母任何一方提出合理要求，因此其父亲要求子女找母亲讨要的行为不符合法律规定，故④表述错误。因此①④表述错误。

《婚姻法》26条第2款规定：养子女和生父母间的权利和义务，因收养关系的成立而消除，故被收养之后对生父母没有扶助义务，因此②符合法律规定。

《婚姻法》司法解释（一）第20条规定：婚姻法第21条规定的“不能独立生活的子女”，是指尚在校接受高中及其以下学历教育，或者丧失或未完全丧失劳动能力等非因主观原因而无法维持正常生活的成年子女。《关于人民法院审理离婚案件处理子女抚养问题的若干具体意见》第11



条规定：抚育费的给付期限，一般至子女 18 周岁为止。16 周岁以上不满 18 周岁，以其劳动收入为主要生活来源，并能维持当地一般生活水平的，父母可停止给付抚育费。结合上述高中及以下学历和 18 周岁，③符合法律规定。因此②③表述正确。

本题为选非题，故正确答案为 B。

121. 【解析】D。

根据《最高人民法院关于审理人身损害赔偿案件适用法律若干问题的解释》：承揽人在完成工作过程中对第三人造成损害或者造成自身损害的，定作人不承担赔偿责任。但定作人对定作、指示或者选任有过失的，应当承担相应的赔偿责任。

题干当中王某是定作人，李某是承揽人，张某和李某是雇佣关系，张某被压成重伤，李某应该承担责任。李某没有施工资质，属于王某选任有过失，王某也应承担责任。

故正确答案为 D。

122. 【解析】C。本题考查文学常识。主要涉及教育学的相关内容。

A 项，正确：《师说》这篇文章是韩愈写给他的学生李蟠的，是一篇说明教师的重要作用、从师学习的必要性以及择师的原则的论说文。

B 项，正确：《四存编》是颜元教育理论的代表作。《四存编》包括《存学编》、《存性编》、《存治编》、《存人编》。

C 项，错误：《劝学》是《荀子》一书的首篇。又名《劝学篇》。劝学，就是鼓励学习。本篇较系统地论述了学习的理论和方法。

D 项，正确：陶行知，中国人民教育家、思想家，“教学做合一”用陶行知的话说，是生活现象之说明，即教育现象之说明，在生活里，对事说是做，对己之长进说是学，对人之影响说是教，教学做只是一种生活之三方面，不是三个各不相谋的过程。“教学做是一件事，不是三件事。我们要在做上教，在做上学”。

本题为选非题，故正确答案为 C。

123. 【解析】A。闪光灯、照明灯，和电视机显示器都是光源，都会发光。电视机屏幕相当于透镜，当闪光灯和照明灯的光线照射到电视机屏幕上时，会发生光线反射，从而干扰到电视机自身发出的透射光。故正确答案为 A。

124. 【解析】B。A 项，正确：真空气压低，水的沸点也会降低，水会开始沸腾；水变成水蒸汽吸收热量，温度降低水会结冰。

B 项，错误：汽车贴隔热膜的主要目的，就是在汽车玻璃上形成一道隔绝层，阻止热量透过玻璃进入到车内。早期的隔热膜以染色工艺为主，靠颜色来隔热，需要颜色越深才能起到效果。而实际上这种方式并不好。现在的汽车隔热膜的隔热效果和膜的颜色深浅没有必然的关系。优质的隔

热膜不但能够高效的隔热，还能同时保证高的透光度，保障行车安全。

C项，正确：纯水只含水分子时，温度降低到冰点以下时还会保持液态，这被称为过冷水。但是一旦有振动或凝结核加入（比如随机的灰尘、气泡以及不平整的容器壁）时就会迅速结晶。

D项，正确：天凉的时候，人感觉到的温度实际上是衣服以及被衣服隔离的皮肤表面那些空气的温度。水的比热很大，用人的体温来加热潮湿的空气要比加热干燥的空气会消耗更多的热量，所以人会在湿润的地方感觉到更冷。

本题为选非题，故正确答案为B。

125. 【解析】C。农历是我国传统历法，取月相的变化周期即朔望月为月的长度，参考太阳回归年为年的长度，通过设置闰月以使平均历年与回归年相适应。

A项错误：阴历在天文学中主要指按月亮的月相周期来安排的历法。以月球绕行地球一周为一月，即以朔望月作为确定历月的基础。虽然，有人称阴历为农历，但二者是有区别的。

B项错误：阳历又称太阳历，是以地球绕太阳公转的运动周期为基础而制定的历法。

C项正确：阴阳历是指兼顾太阳、月亮与地球关系的一种历法。阴阳历以月亮绕地球一周为1个月，但设置闰月，使得一年的平均天数与回归年的天数相符，因此这种历法与月相相符，也与地球绕太阳周期运动相符合。农历就是以历月为朔望月，平均历年为回归年，属于阴阳历。

D项错误。

故正确答案为C。

126. 【解析】A。A项：正确，《黄帝内经》将人体器官按照功能与君、相、将、臣使等相对应，在儒家“君君臣臣”三纲五常伦理思想下，相互协调，维持人体健康，进而体现了儒家“和”的思想。

B项：错误，道家思想核心是“道”，主张道法自然、无为清静，对君臣礼仪规范并不强调，而归于最次要地位。

C项，错误，法家思想核心是法制，主张不分血统亲疏、阶级出身，依法治国，奖励耕战、富国强兵，题干未体现。

D项：错误，墨家思想核心是兼爱、非攻，主张博爱、反对战争，文段未体现。

故正确答案为A。

127. 【解析】B。①正确，《刑事诉讼法》第一百零八条：任何单位和个人发现有犯罪事实或者犯罪嫌疑人，有权利也有义务向公安机关、人民检察院或者人民法院报案或者举报。

②正确，依据《合同法》第一百八十五条：赠与合同是赠与人将自己的财产无偿给予受赠人。朋友把表送给林某后，所有权归林某，他有权处分，送给他弟弟合法。

③错误，《婚姻法》第三十四条：女方在怀孕期间、分娩后一年内或中止妊娠后六个月内，男方

不得提出离婚。

④正确，《就业促进法》第六十二条：违反本法规定，实施就业歧视的，劳动者可以向人民法院提起诉讼。

排除③后正确答案为B。

128. 【解析】C。A项正确：家庭养老，即由子女供养老人，并且更多的是指来自儿子的赡养。张大爷轮流到四个儿子家生活，是家庭养老模式。

B项正确：《老年人权益保护法》第十五条：对生活不能自理的老年人，赡养人应当承担照料责任；不能亲自照料的，可以按照老年人的意愿委托他人或者养老机构等照料。

C项错误：《担保法》第37条第2项规定：耕地、宅基地等集体所有的土地使用权，不得抵押。农村的房子是建在宅基地上的，故李大爷不能做此选择。

D项正确：赵大娘选择是社区养老模式。“社区养老”是以家庭养老为主，社区机构养老为辅，在为居家老人照料服务方面，又以上门服务为主，托老所服务为辅的整合社会各方力量的养老模式。

本题为选非题，故正确答案C。

129. 【解析】B。粉尘爆炸，指可燃性粉尘在爆炸极限范围内，遇到热源，瞬间剧烈燃烧，释放巨大压力和热量。具有爆炸性的主要是可燃性粉尘有：金属（如镁粉、铝粉）；煤炭；粮食（如小麦、淀粉）；饲料（如血粉、鱼粉）；农副产品（如棉花、烟草）；林产品（如纸粉、木粉）；合成材料（如塑料、染料）。

A项错误：肥皂粉主要由油脂混合海藻灰或桦木灰等制成，易燃，易爆。

B项正确：水泥粉主要成分是硅酸盐，不具有可燃性，不易爆。

C项错误：面粉是粮食类易爆粉尘。

D项错误：奶粉是粮食类易爆粉尘。

故正确答案为B。

130. 【解析】B。A项正确：在唐朝中期以前，中国对外主通道是陆上丝绸之路，“海上丝绸之路”是陆上丝绸之路的一种补充形式。之后由于战乱及经济重心转移等原因，海上丝绸之路取代陆路成为中外贸易交流主通道。

B项错误：马可·波罗回国走的陆路。

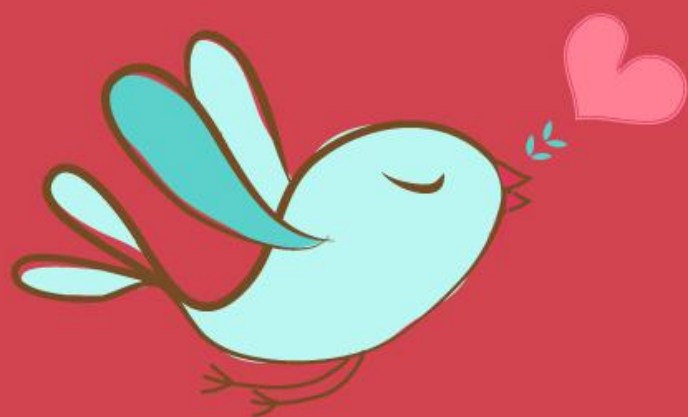
C项正确：海上丝绸之路的雏形在秦汉时期便已存在，目前中外海路交流的最早史载来自《汉书·地理志》，繁荣于唐宋时期，唐玄宗时设立市舶司专管海上对外贸易，宋时指南针用于海船，中国商船的远航能力大为加强。明清由于海禁政策，海上丝路衰落。

D项正确：海上丝绸之路是古代中国与世界其他地区进行经济文化交流交往的海上通道。海上丝



路从中国东南沿海，经过中南半岛和南海诸国，穿过印度洋，进入红海，抵达东非和欧洲，成为中国与外国贸易往来和文化交流的海上大通道，并推动了沿线各国的共同发展。

本题为选非题，故正确答案为 B。



美好的事情即将发生...

something wonderful is about to happen



公考通